



G rond'if

LE GERONTOPOLE D'ILE-DE-FRANCE



**Eclairer,
prouver et partager
la connaissance pour
vivre bien et longtemps**

Rapport d'activit 
2024

Le site internet

www.gerondif.org

- S'informer sur le gérontopôle et ses activités
- Connaître nos appels à candidatures
- Découvrir nos recherches
- Consulter notre catalogue de formations et de conférences
- Suivre les actualités de Géron'd'if
- S'engager aux côtés de Géron'd'if
- Faire un don en ligne
- Consulter le site solid'âge

Les réseaux sociaux Géron'd'if

Suivre les actualités au jour le jour de Géron'd'if et (re)voir les événements, conférences de Géron'd'if :

Linked In

[Géron'd'if, Gérontopôle d'Île-de-France](#)

Facebook

[@gerontopole.idf](#)

YouTube

[Géron'd'if, Gérontopôle d'Île-de-France](#)





Sommaire

| | |
|--|-------|
| Le mot du Président | p. 4 |
| Géron'd'if en bref | p. 6 |
| La gouvernance | p. 8 |
| L'équipe de Géron'd'if | p. 10 |
| La rétrospective 2024 | p. 12 |
| Les actions menées en 2024 | p. 14 |
| La prévention | p. 16 |
| La recherche | p. 18 |
| La formation | p. 20 |
| L'innovation | p. 22 |
| Nos principaux partenaires financiers | p. 24 |
| Les publications | p. 26 |
| Géron'd'if, un acteur reconnu d'intérêt général | p. 28 |
| Les perspectives 2025 | p. 30 |



« GéronD'if s'affirme aujourd'hui comme un acteur de référence dans le champ du vieillissement »

Le mot du Président

Chers partenaires,

L'année 2024 a mis en lumière l'importance et l'impact concret des actions menées par GéronD'if. À l'approche de notre dixième anniversaire, nous pouvons mesurer le chemin parcouru, mais aussi la force intacte de notre engagement. **Face à l'accélération des enjeux liés au vieillissement de la population, notre mobilisation ne faiblit pas : elle s'intensifie, portée par une vision claire et une volonté collective de faire bouger les lignes.** Cette année encore, ce sont plus de **60 projets portés, plus de 2 000 partenaires engagés**, et autant d'initiatives qui transforment la réalité du vieillissement.

Je tiens à exprimer toute ma reconnaissance aux équipes de GéronD'if, dont l'implication et le dévouement ne cessent d'alimenter la dynamique de nos actions. Jour après jour, elles s'attellent à faire avancer la recherche dans toutes les dimensions du vieillissement, cliniques, biologiques, cognitives, psychologiques, sociales ou sociétales.

Elles contribuent également activement à la formation des professionnels d'aujourd'hui, à travers des programmes de qualité, tout en poursuivant avec conviction leur mission de prévention, en promouvant des approches globales pour favoriser l'autonomie et la qualité de vie à tous les âges.

Enfin, les équipes jouent un rôle clé dans l'identification et l'évaluation des innovations technologiques et organisationnelles les plus

pertinentes, afin d'améliorer concrètement la qualité de vie des personnes âgées, de leurs aidants ainsi que des professionnels mobilisés à leurs côtés.

Si GéronD'if s'affirme aujourd'hui comme un acteur de référence dans le champ du vieillissement, c'est aussi grâce à l'appui constant de nos partenaires institutionnels comme l'AP-HP, la CNSA, l'ARS Île-de-France ou encore la CNAV Île-de-France, qui nous ont renouvelé leur confiance et accompagnent nos projets à travers un soutien stratégique et financier essentiel. En 2024, nous avons renforcé nos liens avec les universités, les établissements de santé, les autres centres de recherche, les entreprises innovantes, les associations de terrain et les collectivités territoriales. Ainsi, que ce soit à l'échelle régionale, nationale ou internationale, nous développons des partenariats très larges qui croisent les savoirs, les disciplines et les pratiques.

Nous sommes convaincus que seule une approche collaborative, transversale et audacieuse qui s'appuie sur les innovations et l'usage de l'IA nous permettra d'anticiper et d'accompagner les profondes transformations de notre société.

Ensemble, nous continuerons d'innover, de rassembler et d'agir concrètement pour relever les défis du vieillissement.

Pr. Olivier Hanon,
Président de GéronD'if



Géront'if en bref ...



Dates clés

2016

Création de
Géront'if, le
Gérontopôle
d'Île-de-France

2021

Association
reconnue
d'intérêt
général

2023

Création
de l'Union
des Gérontopôles
de France

2017

Labellisation par la
Région Île-de-France
Domaine d'Intérêt Majeur
(D.I.M) « Longévité et
vieillesse »

2022

Labellisé « Site européen
de référence » pour le
vieillesse
actif et en
bonne santé



Organisme
de formation
Qualiopi



2024

Plus de 60 projets menés
par les équipes de
Géront'if

Missions

Reconnu d'intérêt général, le Gérontopôle d'Île-de-France est une association à but non lucratif dont la mission est de fédérer les acteurs franciliens du vieillissement.

Son objectif : conduire des actions concrètes, fondées sur une démarche scientifique, pour améliorer durablement la qualité de vie et l'autonomie des personnes âgées.

1 Dynamiser

sur le territoire la recherche,
l'innovation et la formation en
faveur de l'autonomie et
de la longévité

2 Fédérer

les acteurs franciliens de la
recherche, du soin, de la
formation et de l'entreprise
autour du bien vieillir

3 Promouvoir

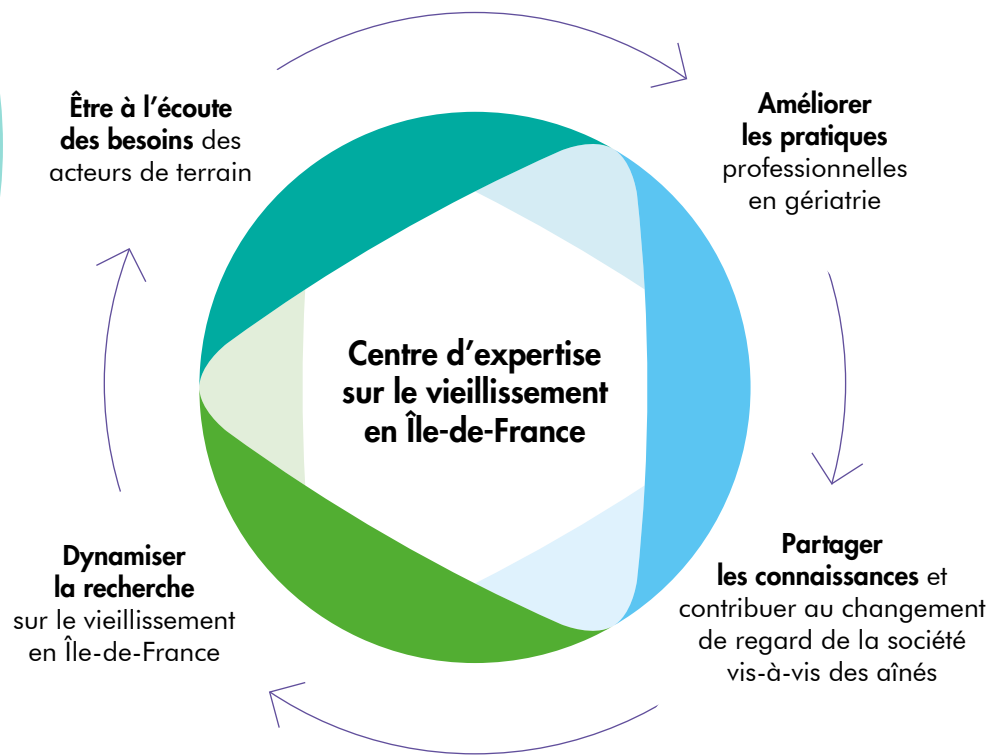
une réflexion éthique et
une image positive
de l'avancée en âge

4 Anticiper

et accompagner le
vieillesse de la
population francilienne



Ambition



Axes de travail



La recherche & l'évaluation

Conduire des études et des évaluations cliniques et qualitatives auprès des seniors franciliens, de leurs aidants et des professionnels



L'innovation & la Silver économie

Favoriser l'expérimentation de solutions de la Silver économie et en évaluer leur acceptabilité, leurs impacts clinique, médico-économique et éthique



La formation & les métiers

Sensibiliser aux bonnes pratiques et concevoir des formations de qualité pour les professionnels impliqués dans le soin et l'accompagnement des seniors



La prévention

Promouvoir les enjeux de la prévention et de la perte d'autonomie auprès du grand public et des professionnels



Le conseil

Accompagner l'adaptation des politiques publiques et des territoires aux besoins des aînés et aux enjeux de la transition démographique

La gouvernance

Un bureau actif & engagé



Pr Olivier HANON

Président

Chef de service de gériatrie à l'Hôpital Broca AP-HP - Université de Paris Cité



Eric CLAPIER

Vice-Président

Délégué régional adjoint Fédération Hospitalière de France (FHF)



Louis MATIAS

Vice-Président

Délégué Régional en charge des dossiers Personnes Âgées de la FEHAP Île-de-France et Directeur de la Maison Ferrari



Jean-Pierre AQUINO

Secrétaire

Délégué général de la Société Française de Gériatrie et Gérontologie (SFGG), Membre du Haut Conseil de l'Age



Pr Laurent TEILLET

Secrétaire adjoint

Chef de service, directeur médical - DMU Médecine Territoire Gériatrie AP-HP, Université Paris-Saclay



Pr Agathe RAYNAUD-SIMON

Secrétaire adjointe

Chef du département de gériatrie Bichat, Beaujon et Ambulatoire Bretonneau AP-HP, Université de Paris Cité



Pr Emmanuelle DURON-GARNIER

Secrétaire adjointe

PUPH, neurologue et gériatre à l'Hôpital Paul Brousse AP-HP, Université Paris-Saclay de Paris Cité



Véronique FRANÇOIS-FASILLE

Trésorière

Chef de service gériatrie Hôpitaux Universitaires Saint Louis - Lariboisière - Fernand Widal AP-HP de Paris Cité



Pr Jean MARIANI

Trésorier adjoint

Professeur à l'Université Pierre et Marie Curie



Olivier DRUNAT

Trésorier adjoint

Gériatre, chef de service de gériatrie à l'Hôpital Bretonneau AP-HP



Isabelle DUFOUR

Déléguée Générale

Le gérontopôle d'Île-de-France est présidé par le Professeur Olivier Hanon. Il est composé de 3 instances délibératives : **une Assemblée Générale, un Conseil d'Administration et un Bureau.** Celles-ci pilotent la stratégie et accompagnent le développement de l'association.

En 2024 :

8 réunions du Bureau

24 juin réunion de l'Assemblée Générale et du Conseil d'Administration.

le Conseil d'Administration

Membres fondateurs

- AP-HP
- FEHAP IDF
- FHF IDF
- URIOPSS
- FONDATION DES HÔPITAUX

Personnes qualifiées

- Eric D'ALANÇON
- Pr Jean-Philippe DAVID
- Marie-Françoise FUCHS
- Eve GUILLAUME
- Martine LE NOC SOUDANI

Membres actifs

- AD-PA
- CASVP
- FESP
- FHP Île-de-France
- FNEHAD
- FONDATION MEDERIC ALZHEIMER
- FORUM DES LIVING LAB
- PRIF
- RESAH
- SILVER VALLEY
- SYNERPA - Ile-de-France

Membres associés

- ARS Île-de-France
- CNAV Île-de-France
- CORERPA Ile-de-France

Membres d'honneur

- Pr Jean-Yves ARTIGOU
- Jean-Baptiste HAGENMÜLLER

Pour l'élaboration de la mission scientifique, le Conseil d'Administration est assisté d'un Conseil Scientifique, composé de 3 collèges :

- 1^{er} collège sur la médecine, les soins et la recherche ;
- 2^e collège en sciences humaines économiques et sociales ;
- 3^e collège composé de sociétés savantes.

le Conseil Scientifique

Jean-Pierre AQUINO

Président

Gériatre, Délégué général de la Société Française de Gériatrie et Gérontologie (SFGG)

Pr Monique ROTHAN-TONDEUR

Vice-Présidente

Titulaire de la Chaire Recherche Sciences Infirmières AP-HP - Université Sorbonne Paris Nord

Pr Anne-Sophie RIGAUD

Vice-Présidente

Chef de pôle gériatrique à l'Hôpital Broca AP-HP

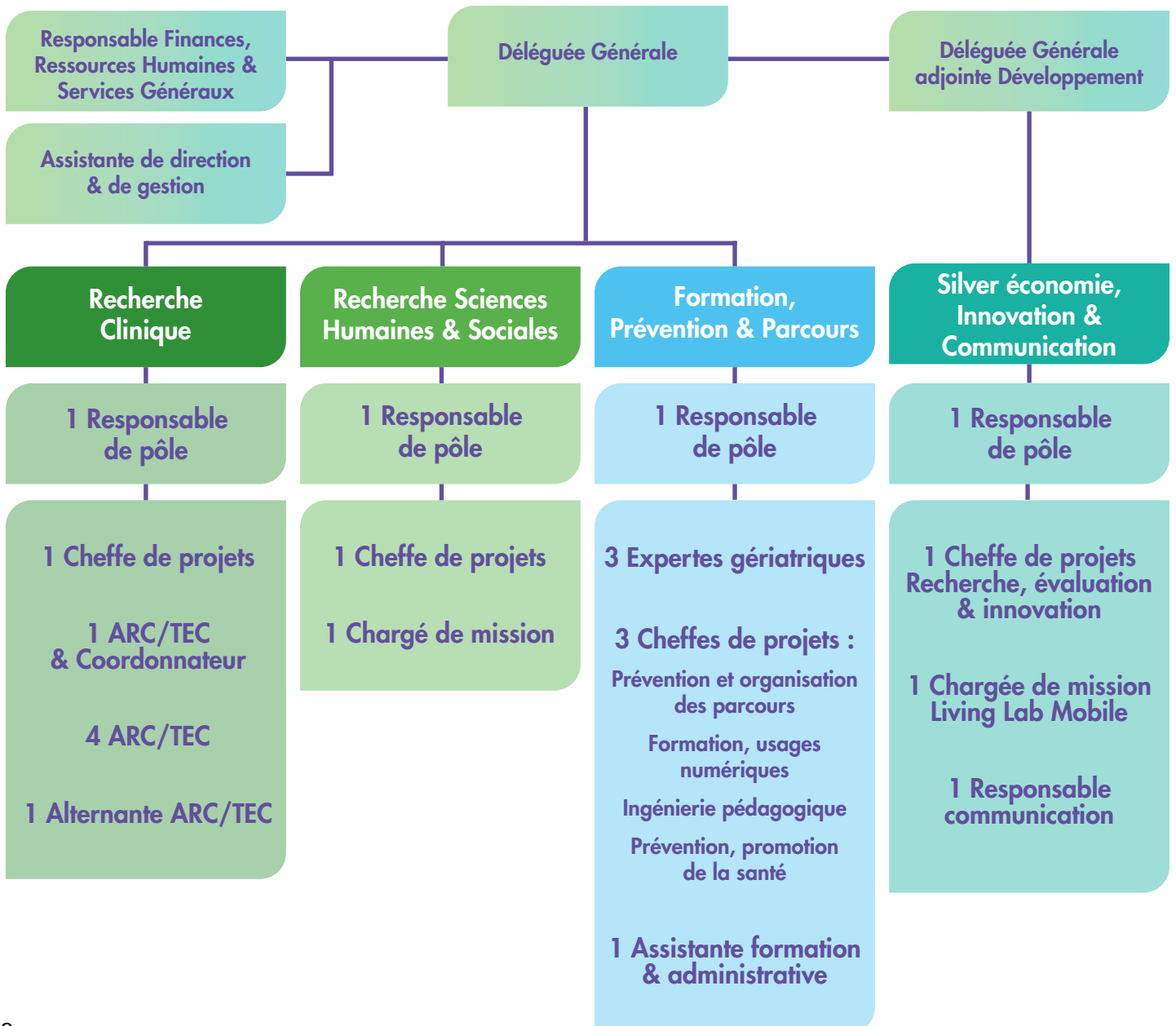
Serge GUERIN

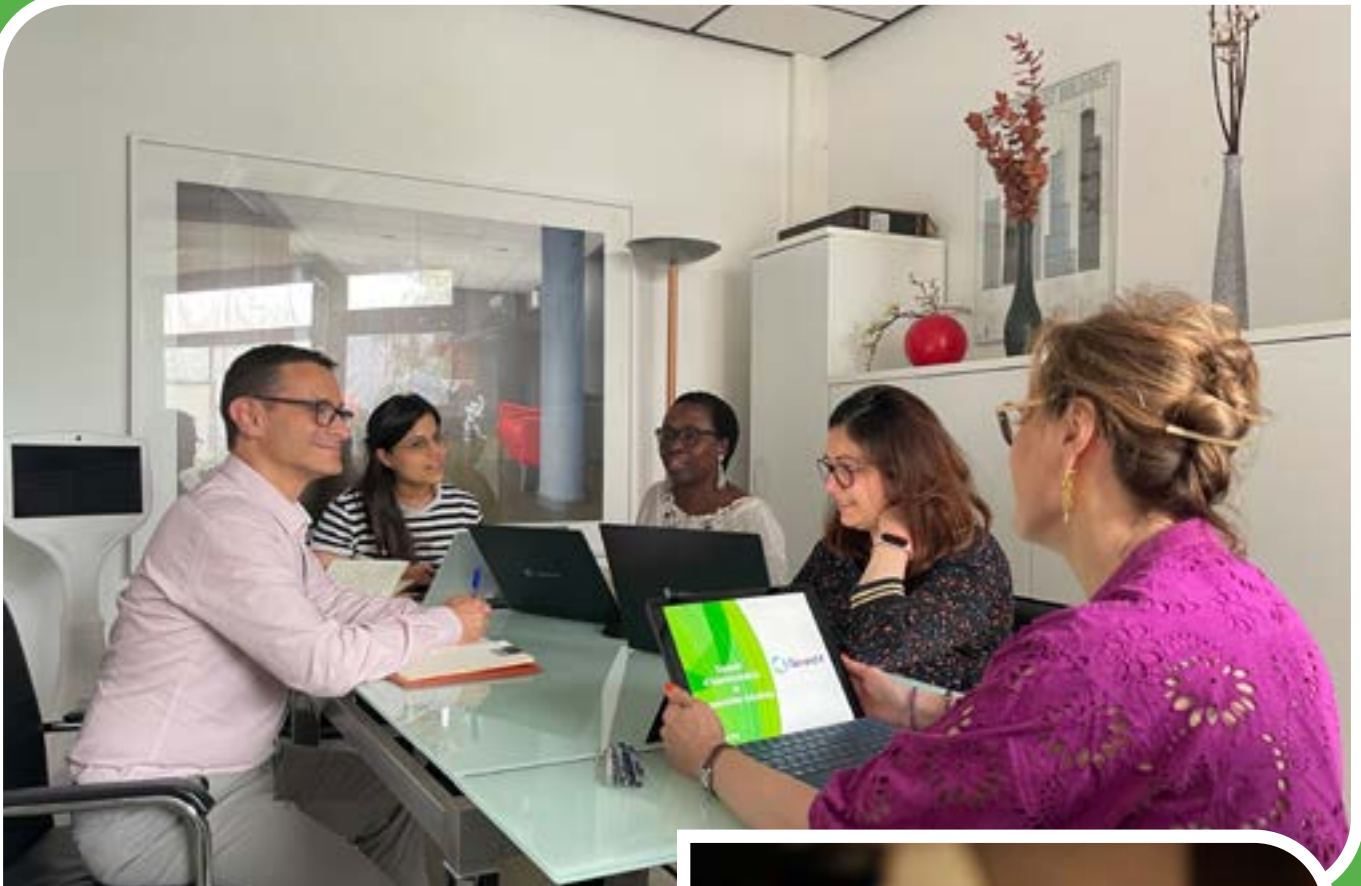
Vice-Président

Sociologue spécialiste des questions liées au vieillissement

L'équipe de Gérond'if

Gérond'if s'est entouré d'une équipe opérationnelle de professionnels aux compétences pluridisciplinaires et aux profils complémentaires, permettant un accompagnement à forte valeur ajoutée. Experts en recherche clinique, sciences humaines et sociales, prévention, formation, Silver Économie, technologies et innovations, ils conjuguent leur énergie et leurs compétences dans la conception, l'accompagnement et la mise en œuvre de projets et d'évaluations quantitatives et qualitatives, en lien avec les enjeux de la longévité et du bien vieillir.





La rétrospective 2024

Les faits marquants de l'année



8 janvier

GéronD'if rencontre Line Farah, Directrice de Grands Défis « Santé mentale » et « Bien vieillir » au sein de la délégation ministérielle au Numérique en Santé



18 janvier

Présentation du Pr Olivier Hanon à l'occasion de la Journée Nationale de l'Innovation en Santé



6 février 2024

Amphi AP-HP sur les enjeux de la gériatrie. Intervention en présence du Directeur Général de l'AP-HP



13 septembre

Rencontre avec une délégation d'institutions chinoises de la ville de Wuxi



11 juin

Cérémonie de remise du Prix de l'innovation du Fonds de l'Union Belge



4 juin

Dispositifs d'Appui à la Coordination (DAC) Santé 77



18 au 20 septembre

Présentation d'un poster à l'European Geriatric Medicine Society à Valence



2 octobre

Animation d'un atelier « lutte contre l'agisme » à l'Hôpital du Vésinet



10 octobre

Intervention à l'« apéro innovation » DEC' AP-HP à l'Hôtel Dieu



Du 18 au 22 mars

Géront'if en mission d'étude à Singapour avec Dialog Health



26 & 27 mars

Les Assises du bien vieillir au stade de France - on fête les « un an » de l'Union des Gérontopôles de France (UGF)



16 mai

Rencontre avec une délégation australienne



25 avril

Géront'if accueille le café des partenaires du « Campus des métiers » (UPEC) et présente le Living Lab Mobile



15 au 19 avril

Géront'if en mission d'étude au Japon



14 novembre

Vernissage de l'exposition « L'année du Robot » par Yves Gellie, artiste plasticien, avec le soutien de Malakoff Humanis



26 & 27 novembre

Géront'if participe au salon des Services à la Personne (SAP) au sein du village des gérontopôles



14 décembre

Co-animation d'une conférence « Actualités en gériatrie » avec l'URPS Médecins

Les actions menées en 2024

GéronD'if : éclairer le chemin du vieillissement par la science et l'action



Près de 10 ans plus tard, l'ambition de GéronD'if est intacte : **mieux comprendre pour mieux agir, et faire émerger des solutions concrètes pour améliorer la qualité de vie des personnes âgées**. Cette ambition s'illustre au quotidien à travers nos quatre axes : **la recherche, la formation, la prévention et l'innovation**.

L'année 2024 a marqué une nouvelle étape dans notre développement. Le nombre et l'envergure de nos projets ne cessent de croître et avec eux, la nécessité de renforcer notre organisation. Nous avons donc engagé une structuration interne plus affirmée, avec un double objectif : **accroître notre capacité à accompagner les projets, et offrir plus de lisibilité à nos partenaires**, dont l'implication est essentielle à notre action.

Cette dynamique s'est traduite par plusieurs réalisations majeures. GéronD'if a, cette année, piloté le **déploiement régional du programme ICOPE**, contribuant activement

à la diffusion de démarches de prévention ciblées et personnalisées.

Sur le plan scientifique, l'**étude Arnold**, conduite à l'échelle nationale, illustre notre **capacité à initier et porter des recherches d'envergure**, ici sur la prévalence de l'amylose cardiaque. Dans le champ de l'innovation, GéronD'if **confirme son rôle de facilitateur, en lien étroit avec les établissements et les porteurs de solutions**. Le projet Five Lives MCI, porté par nos équipes, évalue l'impact d'une application numérique dédiée à l'entraînement cognitif et à l'amélioration du mode de vie chez les personnes atteintes de troubles cognitifs légers. Les équipes ont également conduit une étude qualitative sur la santé bucco-dentaire des résidents en EHPAD, en partenariat avec l'ARS Île-de-France et de nombreux acteurs du secteur, débouchant sur la création d'outils innovants pour soutenir les professionnels dans la prise



en charge de cette dimension essentielle de la santé globale. Le Living Lab Mobile, les appels à projets pour l'équipement innovant, ou encore la 3^e édition du Prix de l'Union Belge, témoignent également de notre **volonté constante de soutenir la transformation des pratiques, au service des professionnels comme des usagers.**

En renforçant notre organisation, nous nous donnons les moyens d'agir durablement. GéronD'if s'engage pleinement pour accompagner les transitions en cours, relever les défis de demain et construire avec vous une société où l'avancée en âge est synonyme de qualité de vie.



Isabelle Dufour,
Déléguée Générale de GéronD'if



Dans le cadre de la mission confiée à l'UGF par le Centre de Ressources et de Preuves de la CNSA, Géron'dif copilote la construction, l'animation et l'évaluation d'un cycle de 3 journées thématiques à destination des membres des commissions des financeurs.

En 2024, se sont déroulées 9 sessions « Repères clés » pour une approche commune de la prévention de la perte d'autonomie à Paris, Lyon, Bordeaux, Dijon, Nantes, qui ont rassemblées 244 participants. Ces journées, qui ont rencontré un vif succès, ont mis en lumière un intérêt marqué des membres des CFPPA pour les leviers de la prévention de la perte d'autonomie ainsi que la prise de conscience de la nécessité de construire les actions de prévention en s'appuyant sur des données probantes. Elles seront suivies en 2025 des journées sur la mesure d'impact et en 2026 sur le marketing social.

Retrouvez l'ensemble de nos projets sur www.gerondif.org



Dans le cadre de son engagement contre l'âgisme, Géron'dif a organisé à l'automne 2024 plusieurs actions de sensibilisation dans les villes de Saint-Ouen (93) et du Vésinet (78).

Ces interventions ont inclus des sessions d'animations participatives ainsi que des conférences auprès des personnes âgées. Une table ronde a également été organisée, en présence d'une ambassadrice de la campagne Solid'Âge, pour encourager le dialogue intergénérationnel et questionner les représentations liées au vieillissement dans notre société. Ces rencontres ont permis de valoriser la parole des aînés, de lutter contre les stéréotypes et de renforcer la mobilisation collective contre l'âgisme afin de favoriser les liens intergénérationnels.

Vous souhaitez organiser cette conférence dans votre ville ?

Contactez nous : contact@gerondif.org



La recherche

Étude ARNOLD : GéronD'if engagé pour une meilleure détection de l'amylose cardiaque chez les aînés

En juin 2024, GéronD'if a lancé l'étude ARNOLD, une recherche d'envergure nationale sur la prévalence de l'amylose cardiaque chez les personnes âgées de 80 ans et plus hospitalisées pour insuffisance cardiaque. Ce projet porté par le Professeur Olivier Hanon, Président de GéronD'if et du conseil scientifique de l'UGF, réunit 31 centres spécialisés, répartis sur tout le territoire français.

L'amylose cardiaque : une maladie silencieuse mais grave

Peu connue et souvent sous-diagnostiquée, l'amylose cardiaque est une pathologie liée à l'accumulation de protéines anormales (fibrilles amyloïdes) dans les organes, notamment le cœur. Elle provoque un épaississement du muscle cardiaque, menant à une insuffisance cardiaque. Sa détection tardive peut fortement compromettre le pronostic des patients âgés.

Une approche scientifique rigoureuse

Les patients seront suivis pendant un an après leur inclusion. Réalisée en collaboration avec l'Union des Gérontopôles de France (UGF), cette recherche s'appuie sur une méthodologie robuste, garantissant la fiabilité des résultats.

Une synergie entre gériatrie et cardiologie

L'étude ARNOLD illustre une collaboration inédite entre gériatres et cardiologues, avec une orientation vers les centres experts en amylose, afin d'améliorer les diagnostics et les traitements proposés aux patients très âgés.

Vers une meilleure qualité de vie pour les patients

Les résultats attendus de cette étude permettront d'affiner le dépistage, d'adapter les prises en charge et d'améliorer la qualité de vie des personnes âgées atteintes d'amylose cardiaque. **Par cette initiative, GéronD'if confirme son rôle moteur dans la recherche gériatrique au service du bien vieillir.**

Objectifs de l'étude



Évaluer la fréquence

de l'amylose cardiaque chez les plus de 80 ans souffrant d'insuffisance cardiaque



Identifier

précocement les cas pour une prise en charge adaptée



Repérer la fragilité

associée à cette pathologie



Caractériser les

signes cliniques, biologiques et échocardiographiques spécifiques



Parachute



L'étude **PARACHUTE** vise à évaluer la capacité du dispositif innovant **Abilycare** à prédire le risque de chute chez les personnes âgées.

Ce système, basé sur l'analyse spatio-temporelle de la marche et de l'équilibre postural, génère un score d'équilibre permettant d'identifier les individus les plus à risque. Réalisée en consultation gériatrique, cette étude interventionnelle et prospective avec une durée de suivi d'un an vise à affiner la prise en charge des seniors et à contribuer à la prévention des chutes, en cohérence avec les priorités du plan national de santé publique antichute.

HTSH



Le programme d'**Hébergement Temporaire en Sortie d'Hospitalisation (HTSH)** a été conçu pour offrir aux personnes âgées vivant à domicile une solution d'accueil de courte durée en EHPAD, dans une logique de transition entre l'hôpital et le retour à domicile.

L'étude HTSH, multicentrique et non interventionnelle, a pour objectif d'évaluer l'efficacité de ce dispositif médico-social dans l'accompagnement des patients âgés après une hospitalisation. Mandaté par l'ARS Île-de-France, Géron'd'if pilote cette étude et la mène au sein des différents centres hospitaliers et EHPAD représentatifs de tous les départements franciliens, afin d'analyser son impact sur la réduction de la durée moyenne de séjour à l'hôpital, l'amélioration de la qualité des prises en charge, la prévention des réhospitalisations évitables et la pertinence du dimensionnement du dispositif à l'échelle régionale.

IDE2nuit



Évaluation d'une prise en charge médico-sociale des différents dispositifs « Continuité des soins la nuit en EHPAD » déployés dans les EHPAD franciliens.

Afin d'améliorer la continuité des soins la nuit en EHPAD et de limiter les hospitalisations évitables, des dispositifs « Infirmier Diplômé d'État (IDE) de nuit » ont été déployés dans 68 % des établissements franciliens, avec le soutien de l'ARS Île-de-France. L'ARS a mandaté Géron'd'if pour évaluer l'impact médico-social et organisationnel de ces dispositifs sur un panel de 60 EHPAD. Cette étude vise à identifier les modèles les plus efficaces pour optimiser les soins nocturnes, soutenir les équipes de nuit, réduire les hospitalisations non nécessaires et orienter les futures politiques régionales en matière de soins en établissement.

UPOG-DIGU



Évaluation des nouvelles Unités Péri-Opératoires Gériatriques (UPOG) franciliennes, en chirurgie DIGestive et Urologique.

Ces unités assurent une prise en charge coordonnée et pluridisciplinaire, avec pour objectif de réduire les complications post-opératoires et d'améliorer la qualité de vie des patients. A la demande de l'ARS Île-de-France, Géron'd'if évalue l'impact de ces unités à travers l'étude « UPOG-DIGU », en comparant les données des patients prospectifs opérés entre 2023 et 2026 à celles des années de référence (2019 et 2021). Cette étude multicentrique et non interventionnelle, documente les suites opératoires à trois mois, les complications, la réhospitalisation et le devenir des patients, afin de démontrer l'efficacité du modèle UPOG dans l'amélioration des soins chirurgicaux gériatriques.



Cohorte DEPART



La perte d'autonomie chez les personnes âgées est un enjeu de santé publique. Le syndrome de fragilité augmente les risques de dépendance. La prévention repose sur une approche multidisciplinaire : activité physique, suivi nutritionnel, stimulation cognitive et suivi médical.

C'est dans ce contexte que Géron'd'if a créé la Cohorte DEPART « DETERminants du risque de Perte d'Autonomie chez la peRsonne âgée non dépendanTe » pour identifier les principaux facteurs de risque de la perte d'autonomie chez des patients âgés potentiellement fragiles et proposer des interventions personnalisées. Coordonnée par le Pr Olivier Hanon, l'étude implique 11 centres hospitaliers en Île-de-France.

La formation

L'assurance Retraite et les gérontopôles collaborent à une nouvelle génération de formations

La Direction Nationale de l'Action Sociale de la CNAV a sollicité l'Union des Gérontopôles de France (UGF) afin de réaliser des formations à l'attention des évaluateurs des besoins d'aide à domicile du réseau de l'Assurance Retraite. Cette mission vise à renforcer les compétences des nouveaux évaluateurs, à harmoniser les pratiques sur l'ensemble du territoire et à améliorer la pertinence des réponses apportées, dans une logique de prévention.

Deux modules pour répondre aux besoins de formation identifiés avec les structures de terrain

Pour répondre aux besoins du terrain, GéronD'if et le Pôle de gérontologie et d'innovation Bourgogne Franche Comté co-pilotent la conception de deux modules de formation à distance, en format asynchrone. Le premier, intitulé « ABC du nouvel évaluateur », pose les fondations du métier. Il s'appuie sur les missions des évaluateurs : repérer les facteurs de risque et de protection, d'évaluer le retentissement de la fragilité sur la vie quotidienne, et de co-construire avec le retraité un plan d'aide et de prévention de la perte d'autonomie.



Santé mentale : un enjeu prioritaire de prévention

Le second module porte spécifiquement sur la santé mentale des personnes âgées. Il s'agit d'un besoin exprimé par les structures évaluatrices partenaires, face à la réalité croissante de ces fragilités. Cette formation propose des repères pour aborder sereinement la santé mentale avec les retraités, détecter les signaux de fragilité psychique, évaluer les besoins, orienter vers les acteurs compétents et agir en situation d'alerte, notamment face à un risque suicidaire. Ce module vise à renforcer les compétences des évaluateurs pour qu'ils deviennent des relais clés dans la prévention et la coordination des parcours en santé mentale.

Une conception collaborative, ancrée dans le terrain

Afin de garantir la pertinence et l'opérationnalité de ces formations, l'UGF s'est appuyée sur la contribution de cinq structures évaluatrices du réseau de l'Assurance Retraite. Ce travail collectif permet d'assurer une adéquation avec les réalités de terrain et les attentes des professionnels. Le module santé mentale est ouvert depuis avril 2025. 15 retours d'expérience (Retex) en webinaires sont prévus pour renforcer l'appropriation des contenus. La diffusion du module « l'ABC de l'évaluateur » est prévue en septembre 2025.

À travers ce projet GéronD'if réaffirme son rôle d'acteur clé de la promotion de la santé des personnes âgées.

Santé orale des résidents



Dans le cadre de sa politique d'amélioration de la qualité de vie des résidents en EHPAD, l'ARS Île-de-France a mandaté Géron'd'if pour conduire une enquête qualitative sur la santé bucco-dentaire, en collaboration avec des groupes de travail réunissant des professionnels du secteur.

Réalisée dans cinq établissements, cette étude a mis en évidence plusieurs freins à une prise en charge optimale : un manque de formation, des représentations sociales dévalorisantes, une peur de mal faire ainsi qu'un manque de reconnaissance de l'importance de ces soins.

Fort de ces enseignements, Géron'd'if s'est investi aux côtés de nombreux acteurs, dont l'ARS Île-de-France, l'UFSBD, le Conseil National de l'Ordre des Chirurgiens-Dentistes, la faculté d'odontologie de l'Université Paris Cité, UNIVI, le CPIAS IdF, l'URSP-CD IDF pour créer plusieurs outils en hygiène bucco-dentaire destinés aux professionnels de santé des EHPAD d'Île de France. Le projet s'appuie sur un outil numérique innovant mettant à disposition 15 fiches pédagogiques et 48 protocoles personnalisés librement accessibles sur le site de l'ARS Île-de-France.

Ce projet témoigne de l'engagement constant de Géron'd'if en faveur de la santé globale des populations les plus vulnérables et encourage la mise en œuvre d'initiatives innovantes sur le territoire.

Retrouvez l'ensemble de nos projets sur www.gerondif.org

Formation costume



Géron'd'if poursuit le déploiement d'actions de sensibilisation et de formation s'appuyant sur le costume de simulation du grand âge auprès des acteurs du secteur avec un accueil et un impact toujours aussi positifs.

Fort de cette expérience, le gérontopôle porte maintenant une offre de formation de formateurs à l'utilisation du costume de simulation du vieillissement à destination des professionnels de santé des services de gériatrie. Géron'd'if s'associe également à des actions de formation s'appuyant sur le costume de simulation menées au sein de l'AP-HP. Ces différents formats permettent une diffusion large de l'utilisation de cet outil pédagogique puissant qui contribue à l'amélioration de la qualité de l'accompagnement des seniors.

Vous souhaitez organiser une formation costume pour former vos professionnels ?
Contactez nous : formation@gerondif.org



Innovation technologique : Sensibiliser, évaluer & informer

En 2024, GéronD'if a été un acteur clé de l'innovation dans le secteur du vieillissement en jouant un rôle central dans l'identification de solutions technologiques pertinentes, leur évaluation scientifique et leur diffusion auprès des professionnels, des établissements et des personnes âgées. GéronD'if articule son action autour de trois leviers complémentaires : l'accompagnement à l'évaluation, l'expérimentation en conditions réelles et la valorisation de l'usage des solutions via des événements, appels à projets et actions de sensibilisation.

Un accompagnement méthodologique et scientifique

Grâce à son ancrage académique et à sa connaissance des enjeux liés au déploiement de nouvelles technologies dans le domaine du vieillissement, GéronD'if accompagne les porteurs de projets dans l'élaboration de méthodologies d'évaluations. En 2024, neuf structures, parmi lesquelles Zoé Care, Hopia ou encore CityGem, ont ainsi été accompagnées. Grâce à des outils quantitatifs et qualitatifs, elles ont pu établir un projet d'évaluation pour mesurer l'impact réel de leurs solutions. L'expertise méthodologique des équipes leur permet notamment de renforcer leurs candidatures à des dispositifs de financement comme par exemple l'appel à projets Innov'up, porté par la Région Île-de-France et Bpifrance, qui soutient les entreprises en phase d'expérimentation.

Tester pour mieux décider

Pour permettre l'expérimentation en conditions réelles, GéronD'if met à disposition des établissements et des professionnels les 60 technologies de son Living Lab Mobile, un dispositif unique en France. Un catalogue de technologies prêtes à l'emploi qui ne cesse de s'enrichir : en 2024, il s'est étoffé de nouveaux outils, comme d'un simulateur de balades virtuelles à vélo pour la stimulation cognitive et physique, ainsi que deux exosquelettes, conçus

pour prévenir les troubles musculosquelettiques des professionnels de santé. Ces prêts temporaires offrent aux structures une opportunité de tester les dispositifs, de comparer les usages et d'en évaluer l'impact selon les publics cibles et les objectifs poursuivis.

Valoriser et sensibiliser à l'innovation

GéronD'if multiplie les temps d'échange pour faire connaître les nouvelles innovations. En 2024, les équipes ont participé à plusieurs événements de référence, comme les Assises du Bien Vieillir, le Silver Economy Expo, la Journée nationale de l'innovation en santé, ou encore le Café des partenaires du Campus des métiers de l'UPEC. GéronD'if a également pris part à plus d'une cinquantaine d'événements tout au long de l'année. Ces temps forts ont permis de présenter des solutions émergentes, d'ouvrir des débats sur leurs impact organisationnel, de permettre un questionnement éthique au sujet de leur utilisation et d'impliquer directement les professionnels dans leur évaluation.

Créer des passerelles entre acteurs de l'innovation et terrain

GéronD'if a fait le lien entre les mondes de la recherche, de l'entrepreneuriat et des établissements médico-sociaux. En organisant, avec ses partenaires, des appels à projets et des événements, tels que le Prix de l'Union belge porté par le Fonds de dotation de la mutuelle de l'Union Belge ou encore la Journée Scientifique, GéronD'if stimule les débats et facilite l'émergence de technologies et d'innovations organisationnelles adaptées aux enjeux du vieillissement. Ces événements permettent non seulement de détecter des initiatives prometteuses, mais aussi d'accompagner concrètement leur déploiement dans les établissements. Cet engagement se traduit également par un accompagnement direct des structures dans l'acquisition et l'intégration de nouvelles technologies, afin de favoriser leur utilisation par les professionnels auprès des personnes âgées.

Les exosquelettes



Dans le cadre du Living Lab Mobile, Géron'd'if a prêté deux types d'exosquelettes au service de Soins de Suite et de Réadaptation gériatrique à l'hôpital Paul Brousse.

Ce prêt a permis d'évaluer l'acceptation de l'usage de deux types d'exosquelettes auprès d'aides-soignants. Les résultats montrent une potentielle amélioration des performances des aides-soignants grâce à l'exosquelette sur des tâches de port de charge et de rotation du tronc. Cette étude sera complétée en 2025 d'une autre plus large couvrant plusieurs établissements de soins.



Appel à candidature équipements



Depuis 2019, la Région Île-de-France, en collaboration avec Géron'd'if, pilote un dispositif de soutien à l'acquisition d'équipements scientifiques innovants dans les domaines de la gériatrie et de la gérontologie, dans le cadre du DIM (Domaine d'Intérêt Majeur) « Longévité et Vieillesse ».

En 2024, près d'une trentaine de dossiers ont été soutenus. Géron'd'if, en tant que pilote de l'organisation de l'appel à candidatures, a permis à un jury d'expert, composé de membres de l'AP-HP, de l'ARS, du CNSA, de la FHF, de se réunir et de sélectionner les équipements les plus pertinents.

Cette édition a permis d'attribuer des financements pour l'achat de nombreux dispositifs tel qu'une douche hydromoléculaire, une sonde linéaire d'échographie portable, des outils d'évaluation de l'équilibre, des housses de matelas connectés, exosquelettes...

Vous souhaitez tester les nouvelles technologies du Living Lab Mobile ?
Contactez nous : livinglabmobile@gerondif.org

Zoe Care



Une des études phares de Géron'd'if autour de l'innovation concerne l'évaluation de la validité de la solution Zoé Fall.

Conçu par Zoé Care, lauréat de l'appel à projet Innov'up de 2024, projet pour lequel Géron'd'if s'est placé en tant qu'évaluateur, Zoé Fall est un dispositif de détection des chutes qui se base sur l'analyse par intelligence artificielle des ondes Wi-Fi environnantes. L'étude sera mise en place en 2025 par l'équipe de Géron'd'if au sein de deux EHPAD franciliens.

Prix de l'Union Belge



Pour la 3^e année consécutive, Géron'd'if a organisé le Prix de l'Innovation de l'Union Belge. Un prix qui a pour vocation à soutenir et récompenser des structures sanitaires, sociales ou médico-sociales situées en Île-de-France ou en Belgique, à but non lucratif, au service des personnes âgées et désireuses de se doter de solutions technologiques novatrices.

Cette année, le troisième prix a été décerné à l'EHPAD la Cascade, Fondation Diaconesses de Reuilly pour l'acquisition d'une housse connectée Os'Care. Le deuxième prix a été remporté par la structure SSR polyvalent gériatrique 2 Courdove, qui pourra désormais profiter du dispositif de réalité augmentée C2Care.

C'est le Centre Hospitalier de Saint-Denis qui a obtenu le premier prix pour l'acquisition de Mesi Mtablet Abi

Enfin, le prix coup de coeur de l'Ambassadeur a été décerné à l'Ehpad MGEN Donation Brière, ce qui leur permettra de faire profiter à leurs résidents de la TowerTafel.





Nos principaux partenaires financiers

Chaque année, de nombreux acteurs des politiques publiques, de la recherche, du soin et de l'accompagnement (en ville, à domicile, à l'hôpital, en établissement médico-social), de la formation et de l'entreprise s'engagent aux côtés de Gêrond'if pour encourager les projets portés par le gérontopôle dans les champs de la recherche, l'innovation, l'éthique et la formation.

Leur soutien est primordial dans l'émergence et le développement des activités de l'association.



Ils ont soutenu financièrement GéronD'if en 2024



Publications

Publications scientifiques

1. [X-chromosome-wide association study for Alzheimer's disease.](#)

Le Borgne J, Gomez L, Heikkinen S, Amin N, Ahmad S, Choi SH, Hanon O et al.

Mol Psychiatry. 2024 Dec 4. doi: 10.1038/s41380-024-02838-5. Online ahead of print. PMID: 39633006

2. [The role of nutrition in the prevention of cognitive decline.](#)

Charbit J, Vidal JS, Hanon O.

Curr Opin Clin Nutr Metab Care. 2024 Jan 1;27(1):9-16. doi: 10.1097/MCO.0000000000001002. Epub 2023 Nov 25.

PMID: 38001066 Review.

3. [Clinical value of plasma ALZpath pTau217 immunoassay for assessing mild cognitive impairment.](#)

Lehmann S, Schraen-Maschke S, Vidal JS, Delaby C, Buee L, Blanc F, Paquet C, Allinquant B, Bombois S, Gabelle A, Hanon O; BALTAZAR study group. J Neurol Neurosurg Psychiatry. 2024 Oct 16;95(11):1046-1053. doi: 10.1136/jnnp-2024-333467. PMID: 38658136 Free PMC article.

4. [Management of cancer-associated thromboembolism in vulnerable population.](#)

Laporte S, Benhamou Y, Bertoletti L, Frère C, Hanon O, Couturaud F, Moustafa F, Mismetti P, Sanchez O, Mahé I; INNOVTE CAT Working Group. Arch Cardiovasc Dis. 2024 Jan;117(1):45-59. doi: 10.1016/j.acvd.2023.11.009. Epub 2023 Nov 23. PMID: 38065754 Review.

5. [Association of caffeine consumption with cerebrospinal fluid biomarkers in mild cognitive impairment and Alzheimer's disease: A BALTAZAR cohort study.](#)

Blum D, Cailliau E, Béhal H, Vidal JS, Delaby C, Buee L, Allinquant B, Gabelle A, Bombois S, Lehmann S, Schraen-Maschke S, Hanon O; BALTAZAR study group. Alzheimers Dement. 2024 Oct;20(10):6948-6959. doi: 10.1002/alz.14169. Epub 2024 Aug 4. PMID: 39099181 Free PMC article.

6. [Clarifying the association of CSF Aβ, tau, BACE1, and neurogranin with AT\(N\) stages in Alzheimer disease.](#)

Lehmann S, Schraen-Maschke S, Buee L, Vidal JS, Delaby C, Hirtz C, Blanc F, Paquet C, Allinquant B, Bombois S, Gabelle A, Hanon O; Alzheimer's Disease Neuroimaging Initiative (ADNI).

Mol Neurodegener. 2024 Oct 8;19(1):66. doi: 10.1186/s13024-024-00755-3. PMID: 39380095 Free PMC article.

7. [Anticoagulation and venous thromboembolism in patients aged 90 years and older: Data from the RIETE registry.](#)

Lafaie L, Poenou G, Hanon O, López-Jiménez L, Nieto JA, Lorenzo A, Porras JA, Lumbierres M, Bertoletti L, Monreal M; RIETE investigators. J Am Geriatr Soc. 2024 Jan;72(1):113-125. doi: 10.1111/jgs.18626. Epub 2023 Oct 10. PMID: 37814983

8. [\[Natriuretic peptides in the diagnosis and monitoring of heart failure\].](#)

Berthelot E, Eliahou L, Jagu A, Damy T, Hanon O, Hulot JS, Meune C, Roig C, Roubille F, Sobouret P, Logeart D, Mewton N.

Rev Prat. 2024 Feb;74(2):185-193. PMID: 38415425 French.

9. [Venous thromboembolism in patients aged ≥90 years: Trends in clinical features, treatment, and outcomes-RIETE registry.](#)

Lafaie L, Poenou G, Hanon O, Otálora S, Jiménez LL, Ballaz A, Soler S, Fernández MJN, Bertoletti L, Monreal M; RIETE investigators.

J Am Geriatr Soc. 2024 Dec 3. doi: 10.1111/jgs.19306. Online ahead of print. PMID: 39625699

10. [COVID-19 vaccine safety and effectiveness at 3 months in institutionalized old people.](#)

Malignac M, Besseiche A, Clouet-Fontaine A, Sadeg MO, Jafarbay J, Gourdon M, Triviale C, Jeandel C, Vidal JS, Hanon O; COGEXAX study. BMC Geriatr. 2024 Dec 23;24(1):1032. doi: 10.1186/s12877-024-05609-7. PMID: 39716131 Free PMC article.

11. [Correction: Medico-economic comparison of two anticoagulant treatment strategies: Vitamin K antagonists vs. direct oral anticoagulants in older adults in nursing homes in France. The « MIKADO » study.](#)

Pisica-Donose G, Piccoli M, Genet B, Bouee S, Berechet S, Berechet I, Cortes AD, Atsamena S, Bayle C, Badescu M, Catelain F, Kermeche L, Merlier I, Rakotonariy S, Savin V, Vidal A, Vidal JS, Hanon O.

PLoS One. 2024 Jul 19;19(7):e0306377. doi: 10.1371/journal.pone.0306377. eCollection 2024. PMID: 38935740 Free PMC article.

12. [Rationale and design of the multicentric randomized EVAOLD trial: Evaluation of a strategy guided by imaging versus routine invasive strategy in elderly patients with ischemia.](#)

Barone-Rochette G, Vanzetto G, Danchin N, Steg PG, Hanon O, Charlon C, David-Tchouda S, Gavazzi G, Simon T, Bosson JL; EVAOLD study investigator. Am Heart J. 2025 Jan;279:94-103. doi: 10.1016/j.ahj.2024.10.013. Epub 2024 Oct 23. PMID: 39447717

13. [White matter hyperintensities and their role in major depressive episodes: a cross-sectional study in adults under 65.](#)

Baudouin E, Corruble E, Gori P, Bloch I, Becquemont L, Duron E, Colle R, Braz J Psychiatry. 2024 Dec 28. doi: 10.47626/1516-4446-2024-3921. Online ahead of print. PMID: 39731725

14. [Geriatric assessment and quality of life for 2 years in older patients with head and neck cancer.](#)

Lafont C, Paillaud E, Bertolus C, Baron M, Caillet P, Bouvard E, Laurent M, Salvani D, Chaumette L, de Decker L, Piot B, Barry B, Raynaud-Simon A, Sauvaget E, Minard A, Anota A, Panjo H, Brugel L, Canoui-Poitrine F. J Natl Cancer Inst. 2024 May 8;116(5):758-763. doi: 10.1093/jnci/djae027. PMID: 38335935 Clinical Trial.

15. [Plasma neurofilament light chain as prognostic marker of cognitive decline in neurodegenerative diseases, a clinical setting study.](#)

Götte K, Vrillon A, Dumurgier J, Indart S, Sanchez-Ortiz M, Slimi H, Raynaud-Simon A, Cognat E, Martinet M, Zetterberg H, Blennow K, Hourrègue C, Bouaziz-Amar E, Paquet C, Lilamand M. Alzheimers Res Ther. 2024 Oct 19;16(1):231. doi: 10.1186/s13195-024-01593-7. PMID: 39427171 Free PMC article.

16. [Clinical characteristics and outcomes of respiratory syncytial virus-associated ARF in immunocompetent patients: A seven-year experience at a tertiary hospital in France.](#)

Mokrani D, Le Hingrat Q, Thy M, Choquet C, Joly V, Lariven S, Rioux C, Deconinck L, Loubet P, Papo T, Crestani B, Bunel V, Bouadma L, Khalil A, Armand-Lefèvre L, Raynaud-Simon A, Timsit JF, Lescure FX, Yazdanpanah Y, Descamps D, Peiffer-Smadja N. J Infect. 2024 Jul;89(1):106180. doi: 10.1016/j.jinf.2024.106180. Epub 2024 May 15. PMID: 38759759

17. [\[ESPEN guideline on clinical nutrition and hydration in geriatrics\].](#)

Volkert D, Beck AM, Cederholm T, Cruz-Jentoft A, Hooper L, Kiesswetter E, Maggio M, Sieber C, Sobotka L, Asselt D, Wirth R, Bischoff SC, Benoit F, De Breucker S, Raynaud-Simon A, Annweiler C, Sanchez-Rodriguez D. Geriatr Psychol Neuropsychiatr Vieil. 2024 Sep 1;22(3):273-315. doi: 10.1684/pnv.2024.1183. PMID: 39840416 French. No abstract available.

18. [Antimicrobial prescribing in French nursing homes and interventions for antimicrobial stewardship: a qualitative study.](#)

Hamard M, Durand C, Deconinck L, Hobson CA, Lescure FX, Yazdanpanah Y, Peiffer-Smadja N, Raynaud-Simon A.

Antimicrob Resist Infect Control. 2024 Nov 27;13(1):142. doi: 10.1186/s13756-024-01487-1. PMID: 39605060 Free PMC article.

19. [COVID-19 infection and 2-year mortality in nursing home residents who survived the first wave of the pandemic.](#)

Sanchez M, Courtois-Amiot P, Herrault V, Allart H, Eischen P, Chetaille F, Lepineux D, de Cathelineau C, Raynaud-Simon A.

BMC Geriatr. 2024 Aug 1;24(1):647. doi: 10.1186/s12877-024-05220-w. PMID: 39090548 Free PMC article.

20. [Rethinking nutritional care for seniors: HAS and ESPEN in synergy\].](#)

Annweiler C, Raynaud-Simon A, Berrut G, Bonin-Guillaume S, Salles N. Geriatr Psychol Neuropsychiatr Vieil. 2024 Sep 1;22(3):271-272. doi: 10.1684/pnv.2024.1191. PMID: 39840415 French. No abstract available.

21. [A new approach for cognitive impairment pattern in chronic kidney disease.](#)

Levassort H, Boucquemont J, Alencar de Pinho N, Lambert O, Helmer C, Metzger M, Teillet L, Frimat L, Combe C, Fouque D, Laville M, Jacqueline C, Liabeuf S, Stengel B, Massy ZA, Pépin M; CKD-REIN Study Collaborators. Nephrol Dial Transplant. 2024 Apr 26;39(5):848-859. doi: 10.1093/ndt/gfad244. PMID: 37950574 Free PMC article.

22. [Urea Level and Depression in Patients with Chronic Kidney Disease.](#)

Levassort H, Boucquemont J, Lambert O, Liabeuf S, Laville SM, Teillet L, Tabcheh AH, Frimat L, Combe C, Fouque D, Laville M, Jacqueline C, Helmer C, Alencar de Pinho N, Pépin M, Massy ZA, On Behalf Of Ckd-Rein Study Collaborators.

Toxins (Basel). 2024 Jul 22;16(7):326. doi: 10.3390/toxins16070326.

PMID: 39057966 Free PMC article.

23. [Pax3 induces target-specific reinnervation through axon collateral expression of PSA-NCAM.](#)

Jara JS, Avci HX, Kouremenou I, Doulzami M, Bakouche J, Dubacq C, Goyenvalle C, Mariani J, Lohof AM, Sherrard RM.

Prog Neurobiol. 2024 Jan;232:102560. doi: 10.1016/j.pneurobio.2023.102560. Epub 2023 Dec 12. PMID: 38097036

24. Efficacy of oral 20-hydroxyecdysone (BIO101), a MAS receptor activator, in adults with severe COVID-19 (COVA): a randomized, placebo-controlled, phase 2/3 trial.

Lobo SM, Plantefève G, Nair G, Joaquim Cavalcante A, Franzin de Moraes N, Nunes E, Mariani J et Al. *EclinicalMedicine*. 2024 Jan 3;68:102383. doi: 10.1016/j.eclinm.2023.102383. eCollection 2024 Feb. PMID: 38545090 Free PMC article.

25. [Towards an enlightened future: The strategic importance of the French Geriatrics Society PUGG surveys for contemporary geriatrics].

Annweiler C, Gély-Nargeot MC, Boddaert J, Aquino JP, Pastorelli C, Salle N, Bonin-Guillaume S. *Geriatr Psychol Neuropsychiatr Vieil*. 2024 Dec 1;22(4):385-387. doi: 10.1684/pnv.2024.1201. PMID: 39835752 French. No abstract available.

26. Représentations sociales de l'incontinence urinaire : une enquête auprès de la population française.

Peroni L, Armaingaud D, Rothan-Tondeur M. *Sante Publique*. 2024;36(2):23-34. doi: 10.3917/spub.242.0023. PMID: 38834522 French.

27. Characteristics and quality of reporting qualitative nursing research related to the COVID-19 pandemic: a systematic search and critical review.

Vong II, Rothan-Tondeur M, Nohra RG. *BMC Nurs*. 2024 Jul 22;23(1):498. doi: 10.1186/s12912-024-02138-x. PMID: 39039598 Free PMC article.

28. e-VITA study protocol: EU-Japan virtual coach for smart aging.

Bevilacqua R, Stara V, Amabili G, Margaritini A, Benadduci M, Barbarossa F, Maranesi E, Rigaud AS, Dacunha S, Palmier C, Moller J, Browne R, Ogawa T, Wieching R. *Front Public Health*. 2024 Mar 12;12:1256734. doi: 10.3389/fpubh.2024.1256734. eCollection 2024. PMID: 38544729 Free PMC article.

29. [Securing the management of medicines at risk in a geriatric hospital: A comprehensive approach].

Lacour A, Rigaud AS, Lenoir H. *Soins Gerontol*. 2024 Sep-Oct;29(169):41-45. doi: 10.1016/j.sger.2024.06.009. Epub 2024 Aug 12. PMID: 39245543 Review. French.

30. Identification of Ethical Issues and Practice Recommendations Regarding the Use of Robotic Coaching Solutions for Older Adults: Narrative Review.

Palmier C, Rigaud AS, Ogawa T, Wieching R, Dacunha S, Barbarossa F, Stara V, Bevilacqua R, Pino M. *J Med Internet Res*. 2024 Jun 18;26:e48126. doi: 10.2196/48126. PMID: 38888953 Free PMC article. Review.

31. Explainability of CNN-based Alzheimer's disease detection from online handwriting.

Sweidan J, El-Yacoubi MA, Rigaud AS. *Sci Rep*. 2024 Sep 27;14(1):22108. doi: 10.1038/s41598-024-72650-2. PMID: 39333681 Free PMC article.

33. Chronic dextroamphetamine abuse and dementia with Lewy bodies: Case report.

Lenoir H, Oquendo B, Rigaud AS. *Encephale*. 2024 Oct 4;S0013-7006(24)00148-9. doi: 10.1016/j.encep.2024.07.002. Online ahead of print. PMID: 39368933 No abstract available.

32. Implementation of socially assistive robots in geriatric care institutions: Healthcare professionals' perspectives and identification of facilitating factors and barriers.

Rigaud AS, Dacunha S, Harzo C, Lenoir H, Sfeir I, Piccoli M, Pino M. *J Rehabil Assist Technol Eng*. 2024 Sep 20;11:20556683241284765. doi: 10.1177/20556683241284765. eCollection 2024 Jan-Dec. PMID: 39324049 Free PMC article.

33. Assessment of an interactive television that supports social connectedness among older adults living at home and in geriatric institutions: Usability and task performance analysis.

Naudé B, Rigaud AS, Dacunha S, Pino M. *J Rehabil Assist Technol Eng*. 2024 Sep 8;11:20556683241269443. doi: 10.1177/20556683241269443. eCollection 2024 Jan-Dec. PMID: 39253365 Free PMC article.

34. [Design of information tools on technical aids for front-line professionals working with people losing their autonomy].

Blavette L, Rigaud AS, Dacunha S, Pino M. *Soins Gerontol*. 2024 Jul-Aug;29(168):21-25. doi: 10.1016/j.sger.2024.04.008. Epub 2024 Jun 18. PMID: 38944469 French.

35. Investigating the Acceptability of an Interactive Television Intervention Promoting Social Links Among Older Adults Living at Home and in Care Institutions: Qualitative Interview and Questionnaire Study.

Naudé B, Rigaud AS, Pino M. *JMIR Hum Factors*. 2024 Dec 2;11:e58051. doi: 10.2196/58051. PMID: 39622505 Free PMC article.

36. Usefulness of Cerebrospinal Fluid Alzheimer's disease biomarkers in older patients: Evidence from a national multicenter prospective study.

Decaix T, Mouton-Liger F, Dumurgier J, Cognat E, Vrillon A, Hugon J, Hourregue C, Bouaziz-Amar E, Wallon D, Muraine MQ, Troussière AC, Magnin E, Duron E et Al. *M.J Prev Alzheimers Dis*. 2025 Jan;12(1):100009. doi: 10.1016/j.tjpad.2024.100009. Epub 2025 Jan 1. PMID: 39800467 Free article.

37. Association between driving and depression in older adults: findings from an ancillary study of a prospective cohort.

Baudouin E, Colle R, Becquemont L, Corruble E, Duron E. *BMC Geriatr*. 2025 Mar 14;25(1):173. doi: 10.1186/s12877-025-05826-8.

38. Association between low eosinophil count and acute bacterial infection, a prospective study in hospitalized older adults.

Mésinèle L, Pujol T, Brunetti N, Neiss M, Trivalle C, Souques C, Houenou-Quenum N, Verdier S, Simon P, Veillard AL, Houdre J, Collarino R, Mary M, Vidal JS, Kahn JE, Guichardon M, Duron E, Baudouin E. *BMC Geriatr*. 2023 Dec 13;23(1):852. doi: 10.1186/s12877-023-04581-y. PMID: 38093181 Free PMC article.

39. Tolerance of immersive head-mounted virtual reality among older nursing home residents.

Rmadi H, Maillot P, Artico R, Baudouin E, Hanneton S, Dietrich G, Duron E. *Front Public Health*. 2023 Jul 19;11:1163484. doi: 10.3389/fpubh.2023.1163484. eCollection 2023.

...

Communications orales & Posters

Wannegue L et al. 2024. **Évolution de l'état de santé des aidants après l'admission de leur proche âgé aux urgences : L'étude ETAP U**. Présenté aux 44ème journées de la SAFGG du 25 au 27/11/2024

Sanchez M et al. 2024. **Suivi diététique personnalisée à domicile au décours d'une hospitalisation en gériatrie aiguë : programme nutritivité**. Présenté aux 44ème journées de la SAFGG du 25 au 27/11/2024 et lors des Journées francophones de Nutrition du 04 au 06/12/2024.

Genet B et al. 2024. **Un programme de réhabilitation multimodale avant chirurgie programme de hanche ou de genou chez le patient âgé : une étude multicentrique de faisabilité (PRE4OS)**. Présenté aux 44ème journées de la SAFGG du 25 au 27/11/2024.

Vidal JS et al. 2024. **Safety and efficacy of apixaban in very old geriatric participants with atrial fibrillation in a prospective real world, the « SOFIA » study**. Poster présenté à l'European Geriatric Medicine Society (EuGMS) à Valence du 18 au 20 sept 2024.

...

6^e Journée scientifique de GéronD'if

<https://www.youtube.com/@gerondifgerontopoledile-de1598>

Retrouvez en lignes toutes nos publications sur www.gerondif.org

Géron'd'if, un acteur reconnu d'intérêt général



L'intérêt général au sein de Géron'd'if se manifeste à travers sa mission principale : **améliorer durablement la qualité de vie et la prise en charge des personnes âgées, en coordonnant recherche, innovation, formation et organisation des soins en gérontologie.**

Les équipes œuvrent au quotidien pour :

- **Favoriser l'accès à une médecine gériatrique de qualité**, quel que soit le lieu de vie, les ressources ou le niveau d'autonomie de la personne âgée ;
- **Soutenir les politiques publiques en santé et autonomie**, notamment en lien avec l'ARS Île-de-France, les conseils départementaux, les établissements de santé et médico-sociaux ;
- **Développer des projets à forte utilité sociale**, comme le repérage de la fragilité, la prévention des chutes, l'accompagnement post-hospitalisation ou encore la coordination des parcours complexes ;
- **Éclairer par la preuve scientifique** (études, évaluations, recherches) les décisions publiques et le pilotage territorial des dispositifs ;
- **Former les professionnels à une meilleure compréhension du vieillissement** et des enjeux liés à la dépendance et aux moyens d'agir.

Géron'd'if agit pour le bien commun, en mettant son expertise au service des personnes âgées, des soignants et des institutions, dans un cadre éthique, équitable et non lucratif. Son action vise à anticiper les besoins du vieillissement de la population tout en garantissant des réponses adaptées, humaines et coordonnées.

Vous souhaitez nous soutenir ?

Rendez-vous sur notre site !
<https://www.gerondif.org/faire-un-don>



Pourquoi nous soutenir ?

Faire du mécénat pour GéronD'if, c'est soutenir une cause d'intérêt général au cœur des grands enjeux sociétaux liés au vieillissement. C'est un engagement à la fois solidaire, utile et porteur de sens, au service des personnes âgées, des professionnels de santé et de la société dans son ensemble.

3 raisons clés de s'engager aux côtés de GéronD'if

1 Soutenez la recherche en gériatrie et en gérontologie

GéronD'if porte des études pionnières, des expérimentations de terrain et des évaluations d'impact pour mieux adapter les politiques publiques et les pratiques professionnelles ainsi que pour développer des traitements pour vivre longtemps en bonne santé. Votre soutien renforce cette capacité à innover au service du bien commun.

2 Évaluez l'innovation aux côtés d'une structure de référence

GéronD'if est reconnu par les institutions (ARS, AP-HP, ministères, collectivités) comme acteur incontournable en gérontologie. Le mécénat vous inscrit dans un partenariat avec une structure crédible, transparente, et ancrée sur le terrain.

3 Donnez du sens à votre engagement RSE

En soutenant GéronD'if, vous contribuez à une société plus solidaire et répondez à un enjeu majeur : le vieillissement de la population. Vous valorisez ainsi votre responsabilité sociale en l'associant à une cause d'avenir, porteuse de sens et d'impact.

Un exemple de projet financé par le mécénat

En 2024, l'action du Living Lab Mobile a été rendue possible grâce au mécénat de Malakoff Humanis et d'AG2R La Mondiale. Le Living Lab mobile permet d'expérimenter et d'évaluer des innovations directement dans les lieux de vie, afin de co-construire des solutions adaptées aux besoins réels des usagers.

Le soutien de Malakoff Humanis et d'AG2R La Mondiale a permis de démarrer les prêts et de présenter les technologies à plus de 100 structures.

Ce projet incarne parfaitement ce que permet le mécénat chez GéronD'if : rapprocher l'innovation des territoires, accélérer la diffusion des bonnes pratiques, renforcer la qualité de l'accompagnement des personnes âgées & donner des moyens d'agir aux professionnels et améliorer leur qualité de vie au travail.

Bénéficiez d'un avantage fiscal

Conformément à la loi sur le mécénat (loi Aillagon, 2003), votre entreprise peut bénéficier d'une réduction d'impôt de 60 % du montant du don, dans la limite de 0,5 % du chiffre d'affaires annuel HT.

Par exemple, votre entreprise **fait un don de 10 000 € :**

Vous bénéficiez d'une **réduction d'impôt de 6 000 €** & votre don **coûte 4 000 €**





Les perspectives 2025

GéronD'if, agir aujourd'hui pour mieux vieillir demain

Une reconnaissance stratégique : vers les labellisations CIR et CICO

2025 marque une étape décisive dans la structuration de GéronD'if, avec un objectif majeur : l'obtention des labellisations CIR (Crédit d'Impôt Recherche) et CICO (Crédit d'Impôt Collaboration de Recherche). Ces reconnaissances permettront de valoriser notre expertise scientifique, de sécuriser nos collaborations avec les entreprises et d'attirer de nouveaux partenaires autour de projets innovants. Il s'agit d'un levier stratégique pour renforcer notre impact et notre modèle économique, tout en positionnant GéronD'if comme un acteur de référence dans l'écosystème de la recherche appliquée au vieillissement.

Un levier pour structurer le défi de la prévention

L'obtention des labellisations CIR et CICO ne constitue pas une simple reconnaissance : elle représente un levier fondamental pour permettre à GéronD'if de développer des projets de grande envergure, multidisciplinaires, centrés sur l'un des enjeux les plus structurants de la décennie à venir : la prévention. Grâce à ces dispositifs, GéronD'if pourra mobiliser plus largement les expertises scientifiques, les professionnels de santé, les acteurs territoriaux et les partenaires industriels pour concevoir et mettre en œuvre des stratégies innovantes, coordonnées et efficaces, afin de prévenir la perte d'autonomie et agir en amont des parcours de soin.

La montée en puissance de la recherche scientifique

Nos projets scientifiques prennent de l'ampleur. L'étude ARNOLD, sur la prévalence

de l'amylose cardiaque, en est l'exemple emblématique : portée au niveau national, elle incarne notre capacité à piloter des recherches de haut niveau, pertinentes cliniquement et opérationnellement. En 2025, nous continuerons à déployer des études ambitieuses, articulant expertise clinique, sciences humaines et sociales, innovation technologique, données massives et partenariats scientifiques.

Une ouverture renforcée à l'international

La dimension internationale de GéronD'if s'intensifie. De nombreuses délégations étrangères viennent à notre rencontre, témoignant de l'intérêt croissant pour nos actions. Ces échanges nourrissent une dynamique d'apprentissage mutuel : nous inspirons et nous nous inspirons, dans une logique d'innovation ouverte. En 2025, nous poursuivrons notre engagement dans les coopérations européennes et les réseaux mondiaux, avec une attention particulière portée aux partages de bonnes pratiques, aux échanges scientifiques et à la valorisation du « vivre bien et longtemps ».

Une dynamique collective pour transformer la société

Ces ambitions ne peuvent se concrétiser qu'avec l'implication de toutes et tous. En 2025, GéronD'if poursuivra sa mission de facilitateur, fédérateur et accélérateur au service d'une société plus inclusive, plus juste et plus innovante pour que tous soient convaincus que l'augmentation de la longévité est une excellente nouvelle.



G rond'if

LE GERONTOPOLE D'ILE-DE-FRANCE

33 rue du Fer   Moulin, 75005 Paris
T l : 01 85 78 10 10
contact@gerondif.org

www.gerondif.org