

Rapport d'activité 2022



“ Éclairer, prouver & partager
la connaissance pour vivre
bien et longtemps ”



SOMMAIRE

● SITE INTERNET

 www.gerondif.org

Pour...

- S'informer sur le gérontopôle et ses activités
- Connaître nos appels à candidatures
- Découvrir nos recherches
- Consulter notre catalogue de formations et de conférences
- Suivre les actualités de GéronD'if
- S'engager aux côtés de GéronD'if
- Faire un don en ligne

● RÉSEAUX SOCIAUX

Pour...

- Suivre les actualités au jour le jour de GéronD'if
- (Re)voir les événements et conférences de GéronD'if

 ● [@gerond_if](https://twitter.com/gerond_if)

 ● [GÉROND'IF, gérontopôle d'Île-de-France](https://www.linkedin.com/company/gerondif/)

 ● [@gerontopole.idf](https://www.facebook.com/gerontopole.idf)

 ● [GéronD'if, Gérontopôle d'Île-de-France](https://www.youtube.com/channel/UC...)

P. 5

Le mot du Président

—

P. 6

GéronD'if en bref

—

P. 8

Gouvernance

—

P. 10

Équipe et partenaires

—

P. 12

Faits marquants

—

P. 14

2022 en mots & en chiffres

P. 15

ACTIONS MENÉES EN 2022

La prévention P. 15

La formation et l'accompagnement P. 16

L'innovation P. 17

La recherche P. 18

—

P. 19

**NOS PARTENAIRES
ONT LA PAROLE**

—

P. 20

**PUBLICATIONS
& COMMUNICATION**

—

P. 22

PERSPECTIVES



TE RESPECTER,
C'EST
ME RESPECTER



LE MOT DU PRÉSIDENT

Si 2021, avec sa reconnaissance d'intérêt général, a été l'année du rayonnement de Géron'd'if, 2022 a assurément été celle du renforcement de sa position dans le paysage gériatrique et gérontologique régional, national et même international avec la reconnaissance de ses expertises multi-thématiques. En effet, les actions menées par Géron'd'if s'inscrivent dans **une dynamique toujours plus forte** avec la **création de nouvelles collaborations** (institutionnelles et entrepreneuriales) et toujours **plus innovantes avec des projets relatifs aux nouvelles technologies** appliquées à la santé ou des dispositifs de formation inédits.

Je suis très heureux, en tant que Président, de constater combien en 2022, et pour les années à venir, Géron'd'if a réussi à asseoir son rôle, à faire fructifier ses missions et ses projets et à s'ouvrir à de nouveaux partenaires. C'est aussi et surtout grâce à **l'investissement sans faille d'une équipe énergique, experte et impliquée qui m'entoure et que je tiens à remercier ici.**

Concernant le bilan de nos activités en 2022, je dirais tout d'abord qu'elles ont été très nombreuses et qu'elles se sont articulées autour de 4 principaux objectifs. **La prévention** - avec des actions utiles et précieuses pour permettre aux séniors de rester en bonne santé le plus longtemps possible. **La formation et l'accompagnement** - afin de donner aux acteurs de territoire les outils les plus adaptés pour la prise en charge de leurs patients et/ou bénéficiaires. **L'évaluation de l'innovation** - afin de proposer les organisations inédites ou de nouvelles solutions technologiques pour bien vieillir. **La recherche** - dans le but de comprendre et agir pour vieillir en bonne santé.

Voici un aperçu des actions conduites en 2022, dont vous retrouverez les présentations dans le cahier central de ce rapport.

PRÉVENTION

Géron'd'if a contribué à l'élaboration du **plan Antichute** aux côtés de l'ARS Île-de-France, au déploiement du dispositif **"COVID-19 eJourneys"** qui met à disposition des acteurs du médico-social en France et à l'étranger des ressources pour lutter contre l'isolement des personnes âgées ou encore à la diffusion de **Solid'Âge**, campagnes de prévention et de la lutte contre l'âgisme.

FORMATION ET ACCOMPAGNEMENT

2022 a démarré avec la certification **Qualiopi** de Géron'd'if ; l'Association a lancé la **démarche Assure** en Île-de-France pour améliorer les soins d'urgence pour les 63 000 résidents d'Ehpad du territoire francilien. Les projets de formations du Géron'd'if ne cessent de s'enrichir et permettent d'accompagner un nombre toujours croissant d'acteurs du secteur dans leurs pratiques quotidiennes.

INNOVATION

Le **LivingLab Mobile**, créé à la fin de l'année 2021, a été en phase pilote durant l'année 2022, proposant l'expérimentation de robots sociaux, d'outils de réalité virtuelle ou d'intelligence artificielle au service de la prévention et d'une cinquantaine de technologies au service du bien vieillir. Géron'd'if a lancé la première édition du **Prix de l'Innovation** du Fonds de l'Union Belge en 2022 et de manière générale, l'association accompagne les établissements dans leur capacité à innover en partant des expérimentations réalisées sur le terrain. Géron'd'if a d'ailleurs modélisé cette méthodologie et accompagné le groupe Arpavie pour la mettre en œuvre dans ses établissements.

RECHERCHE

Géron'd'if reste à la pointe de la **recherche en gériatrie** et poursuit le développement des cohortes essentielles pour la **recherche clinique**, éclairer les stratégies thérapeutiques et comprendre les déterminants de la fragilité.

2022 a été l'année de la reconnaissance des expertises de Géron'd'if et le renforcement de sa position dans le paysage gériatrique et gérontologique.



Enfin, en cette période où l'accompagnement du grand âge et un projet de loi sont sous les feux de l'actualité, j'aimerais aussi mettre en lumière la réflexion éthique que Géron'd'if ne cesse de promouvoir depuis sa création sur l'ensemble de ses projets. La bienveillance, l'équité d'accès aux progrès et le juste soin restent au cœur de nos actions et de nos préoccupations.



Professeur Olivier Hanon
Président de Géron'd'if



GÉROND'IF EN BREF...



LES DATES CLÉS



NOTRE AMBITION



NOS MISSIONS

Reconnu d'intérêt général, le Gérontopôle d'Île-de-France est une association à but non-lucratif dont la mission est de fédérer les acteurs franciliens du vieillissement. Son objectif : réaliser des actions concrètes visant à améliorer la qualité de vie et l'autonomie des personnes âgées, tout en les accompagnant pour vieillir dans une société plus inclusive.

<p>01</p> <p>Fédérer les acteurs franciliens de la recherche, du soin, de la formation et de l'entreprise autour du bien vieillir</p>	<p>02</p> <p>Dynamiser sur le territoire la recherche, l'innovation et la formation en faveur de l'autonomie et de la longévité</p>	<p>03</p> <p>Anticiper et accompagner le vieillissement de la population francilienne</p>	<p>04</p> <p>Promouvoir une réflexion éthique et une image positive du grand âge</p>
--	--	--	---

5 AXES DE TRAVAIL

RECHERCHE & ÉVALUATION	INNOVATION & SILVER ÉCONOMIE	FORMATION & MÉTIERS	PRÉVENTION	CONSEIL
Conduire des études et des évaluations cliniques et qualitatives auprès des seniors franciliens, de leurs aidants et des professionnels	Favoriser l'expérimentation de solutions de la Silver économie et en évaluer leur acceptabilité, leur impact clinique, médico-économique et éthique	Sensibiliser aux bonnes pratiques et concevoir des formations de qualité pour les professionnels impliqués dans le soin et l'accompagnement des seniors	Promouvoir les enjeux de la prévention et de la perte d'autonomie auprès du grand public et des professionnels	Accompagner l'adaptation des politiques publiques et des territoires aux besoins des aînés et aux enjeux de la transition démographique

Le gérontopôle d'Île-de-France est présidé par le Professeur Olivier Hanon. Il est composé de 3 instances délibératives : une Assemblée Générale, un Conseil d'Administration et un Bureau. Celles-ci pilotent la stratégie et accompagnent le développement de l'association. En 2022, le Bureau s'est réuni 11 fois en visioconférence et en présentiel. Le 29 juin 2022, se sont déroulés l'Assemblée Générale et le Conseil d'Administration.

Bureau de GéronD'if



Pr Olivier HANON
Président

Chef de service de gériatrie à l'Hôpital Broca AP-HP - Université de Paris Cité



Eric CLAPIER
Vice-Président

Délégué régional adjoint - Fédération hospitalière de France (FHF)



Louis MATIAS
Vice-Président

Délégué Régional en charge des dossiers Personnes Âgées de la FEHAP Île-de-France et directeur de la Maison Ferrari



Jean-Pierre AQUINO
Secrétaire

Gérialre, délégué général de la Société Française de Gériatrie et Gérontologie (SFGG), Vice-Président de l'agence du numérique en santé (ANS)



Pr Laurent TEILLET
Secrétaire adjoint

Chef de service, directeur médical - DMU Médecine Territoire Gériatrie AP-HP, Université Paris-Saclay



Pr Agathe RAYNAUD-SIMON
Secrétaire adjointe

Chef du département de gériatrie Bichat, Beaujon et Ambulatoire Bretonneau AP-HP, Université de Paris Cité



Pr Emmanuelle DURON GARNIER
Secrétaire adjointe

PUPH, neurologue et gérialre à l'Hôpital Paul Brousse AP-HP, Université Paris-Saclay



Véronique FRANÇOIS-FASILLE
Trésorière

Chef de service gériatrie Hôpitaux Universitaires Saint Louis - Lariboisière - Fernand Widal AP-HP



Pr Jean MARIANI
Trésorier adjoint

Professeur à l'Université Pierre et Marie Curie



Olivier DRUNAT
Trésorier adjoint

Gérialre, chef de service de gériatrie à l'Hôpital Bretonneau AP-HP



Isabelle DUFOUR
Déléguée Générale

Bureau élu en 2021

Conseil d'Administration

Membres fondateurs

AP-HP
FEHAP IDF
FHF IDF
URIOPSS
FONDATION DES HÔPITAUX

Personnes qualifiées

Eric D'ALANÇON - Uriopss
Pr Jean-Philippe DAVID - AP-HP
Marie-Françoise FUCHS - Old'Up
Ève GUILLAUME - FHF
Martine LE NOC SOUDANI - ARS IDF

Membres actifs

AD-PA
AGIRC ARRCO
CASVP
FHP ÎLE-DE-FRANCE
FNEHAD
FONDATION MEDERIC ALZHEIMER
FORUM DES LIVINGS LABS
PRIF
RESAH
SILVER VALLEY
SYNERPA

Membres associés

ARS ÎLE-DE-FRANCE
CNAV ÎLE-DE-FRANCE
CISS

Membres d'honneur

Pr Jean-Yves ARTIGOU
Jean-Baptiste HAGENMÜLLER

Conseil Scientifique

Jean-Pierre AQUINO

Président

Gérialre, Délégué général de la Société Française de Gériatrie et Gérontologie (SFGG)

Pr Anne-Sophie RIGAUD

Vice-Présidente

Chef de pôle gériatrique à l'Hôpital Broca AP-HP

Pr Monique ROTHAN-TONDEUR

Vice-Présidente

Titulaire de la Chaire Recherche Sciences Infirmières AP-HP - Université Sorbonne Paris Nord

Serge GUERIN

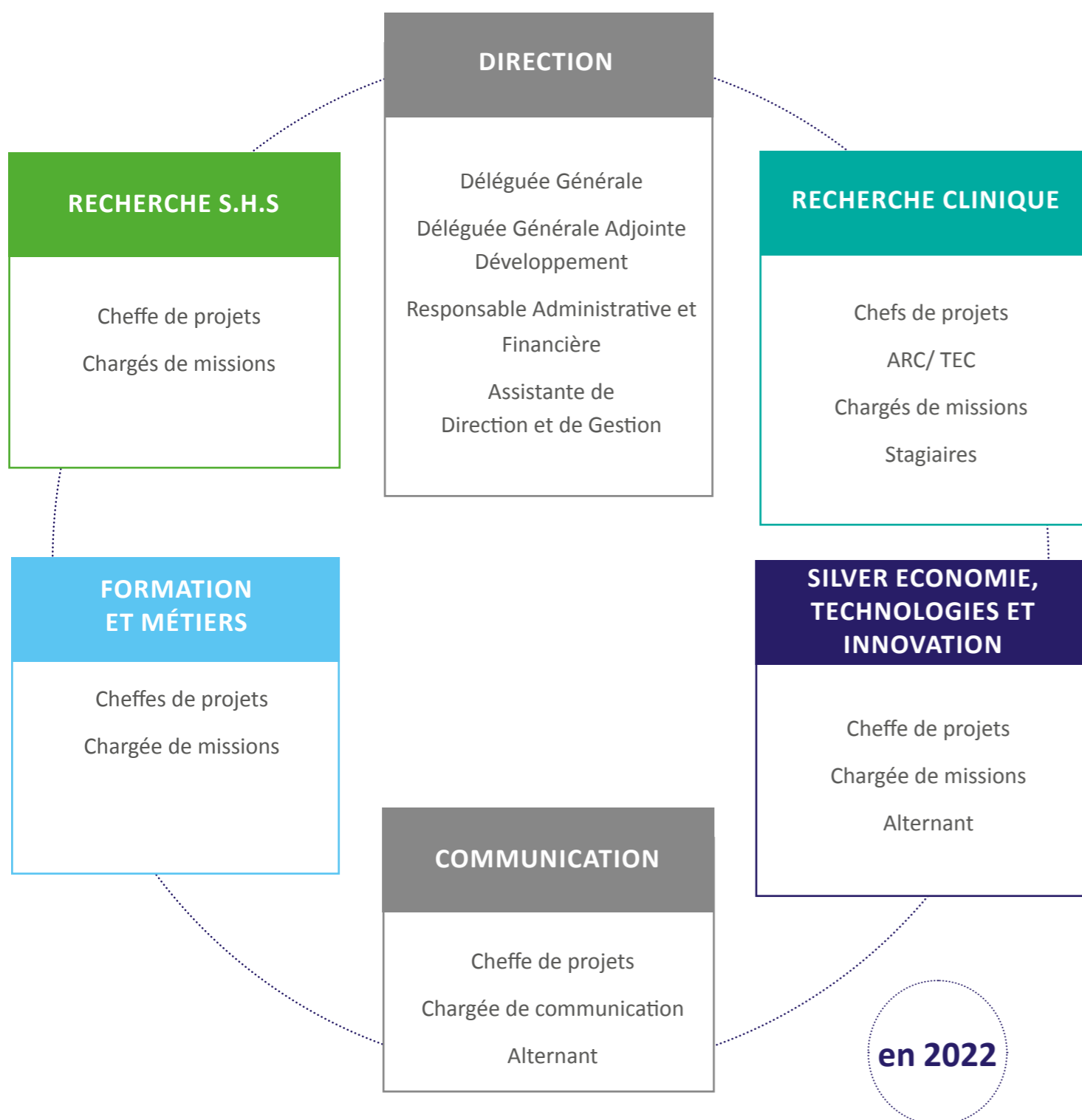
Vice-Président

Sociologue spécialiste des questions liées au vieillissement

Pour l'élaboration de la mission scientifique, le Conseil d'Administration est assisté d'un Conseil Scientifique, composé de 3 collèges :

- 1^{er} collège sur la médecine, les soins et la recherche ;
- 2^e collège en sciences humaines économiques et sociales ;
- 3^e collège composé de sociétés savantes.

GéronD'if s'est entouré d'une équipe opérationnelle de professionnels aux compétences pluridisciplinaires et aux profils complémentaires, permettant un accompagnement à forte valeur ajoutée. Experts en recherche clinique, sciences humaines et sociales, prévention, formation, Silver Économie, technologies et innovations, ils conjuguent leurs énergies et leurs compétences dans la conception, l'accompagnement et la mise en œuvre de projets et d'évaluations quantitatives et qualitatives, en lien avec les enjeux de la longévité et du bien vieillir.



DES PARTENAIRES ENGAGÉS ET FIDÈLES



Chaque année, de nombreux acteurs des politiques publiques, de la recherche, du soin et de l'accompagnement (en ville, à domicile, à l'hôpital, en établissement médico-social), de la formation et de l'entreprise, s'engagent aux côtés de GéronD'if pour encourager les projets portés par le gérontopôle dans les champs de la recherche, l'innovation, l'éthique et la formation. Leur soutien est primordial dans l'émergence et le développement des activités de l'association.

Ils ont soutenu financièrement GéronD'if en 2022 :



GéronD'if est reconnu d'intérêt général !

Étant donné la nature de ses missions, l'association obtient cette reconnaissance. GéronD'if peut ainsi recevoir des dons et est éligible au mécénat, ouvrant droit pour le donateur, à un avantage fiscal.

🔗 Pour en savoir plus : www.gerondif.org/dons

FAITS MARQUANTS 2022



JANVIER

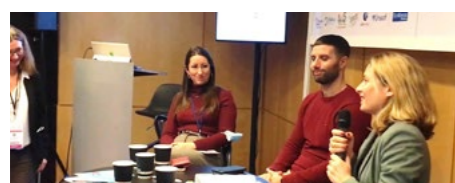
FÉVRIER

MARS

AVRIL

MAI

JUIN



Géront'if participe aux Rencontres Internationales des Entrepreneurs du Bien Vieillir et à Autonom' Innov.



Géront'if est certifié référent pour accompagner les collectivités dans le cadre de la démarche « Ville Amie des Aînés ».

Le Cahier des charges des Gérontopôles de France est remis à la Ministre.



Voyage d'étude à Lisbonne organisé et animé par Géront'if et Dialog Health.

Géront'if est présent à l'événement « Le Printemps des Seniors ».



Journée de sensibilisation autour du grand âge et de la bientraitance.

Certification Qualiopi de Géront'if, le 28 avril 2023



Participation au Séminaire de lutte contre l'isolement des seniors Paris 13^e.

Participation à SANTexpo.

Géront'if, expert au jury du Prix Silver Valley. Jury de l'appel à projet équipement.

Conseil d'administration et Assemblée générale de Géront'if.

JUILLET

SEPTEMBRE

OCTOBRE

NOVEMBRE

DÉCEMBRE



Remise du 1^{er} Prix de l'innovation du Fonds de l'Union belge.

Co-organisation des Assises régionales de la Silver Economie avec Silver Valley.



Cannes Festival Silvereco, au sein du village des Gérontopôles soutenu par le Prif.



18 octobre : Lancement des campagnes Solid'Âge.

La remise du label «Active and Healthy Ageing» à Bruxelles

4^e journée scientifique de Géront'if le 21 novembre.

Village des Gérontopôles au Salon des service à la personne.



Signature d'une convention pour l'élaboration d'une formation avec l'Assurance retraite, le 14 décembre.

4^e appel à candidature pour l'équipement scientifique lancé par Géront'if.

Formation Intergénérationnel Preuve Engagement
 Longévité Innovation Respect
 Éthique Résilience Rigueur Robustesse
 Respect Partenariat Prévention Multidisciplinaire
 Silver Economie Technologie Solidarité Living Lab
 Vieillesse Convivialité Recherche scientifique Esprit d'équipe
 Adaptabilité Enthousiasme Appartenance Impact
 Participatif Créativité Bien vieillir
 Attractivité Sénior Évaluation

2022 EN MOTS & EN CHIFFRES...

26
 COLLABORATEURS
 AU SEIN DE L'ÉQUIPE OPÉRATIONNELLE

60
 PROJETS
 INITIÉS, EN COURS OU TERMINÉS

PRÈS DE 2 000
 PARTENAIRES
 INSTITUTIONNELS, ASSOCIATIFS, DU SECTEUR SANITAIRE ET MÉDICO-SOCIAL, DU DOMICILE, DE LA SILVER ÉCONOMIE ET DES TERRITOIRES...

503
 LIEUX D'INTERVENTION

10 135
 SUJETS SUIVIS DANS LE CADRE
 DES ÉTUDES CLINIQUES

3,1
 MILLIONS D'EUROS
 DE BUDGET
 +6,9 %
 PAR RAPPORT
 À 2021

ACTIONS MENÉES EN 2022

En 2022, GéronD'if poursuit sur sa lancée et continue d'aller de l'avant : ancrée dans son environnement, l'association se met au service des personnes avancées en âge et des acteurs professionnels afin de les accompagner dans la transition démographique. L'agilité de l'association et son ancrage territorial important vont lui permettre de poursuivre et d'intensifier son action. On peut identifier quatre axes d'actions majeurs.

1 LA PRÉVENTION

Nous savons qu'agir tôt optimise les chances d'un vieillissement en bonne santé, GéronD'if continue à déployer ses actions autour de la prévention.

PROJET eJourneys

Porté par GéronD'if et Dialog Health, organisateur de voyages d'études pour les professionnels de santé et du médico-social, le projet eJourneys, met en lumière les ressources déployées en France et dans le monde par les acteurs du secteur médico-social pour faire face à l'isolement des personnes âgées que la crise Covid a intensifié.

Les eJourneys sont des vidéos d'une durée de 15 minutes à 1 heure : elles donnent la parole aux experts de terrain pour comprendre les bonnes pratiques développées pendant la crise du Covid-19 (organisationnelles, technologiques, managériales, etc.) et la manière dont chacune a été mise en place. L'objectif est de soutenir l'essaimage de ces pratiques innovantes, au-delà de la période de la pandémie, pour maintenir le lien social, la communication, les loisirs et la participation citoyenne des personnes âgées.

Maintenir le lien social des personnes âgées : les enseignements de la COVID-19 (thinkific.com)



www.e-journeys.com/cnsa

SOLID'ÂGE

"Solide dans l'âge, mais aussi solidaires entre les âges" : tels sont les deux enjeux des campagnes Solid'Âge, qui ont été lancées le 18 octobre 2022. Sensibiliser, interpeller et donner des outils et des solutions.

Un plaidoyer contre l'âgisme

Solid'Âge ambitionne de sensibiliser toutes les générations pour une société plus respectueuse et solidaire des plus âgés. Le message retenu, « Te respecter, c'est me



respecter », est diffusé par voie d'affichage, dans la presse et sur les réseaux sociaux. Cet axe a pour objectif de lutter contre les préjugés et les comportements discriminatoires envers les séniors en sensibilisant l'ensemble de la population à l'âgisme.

Des outils de prévention

À tout âge, la santé est un enjeu de santé publique majeur. "Solid'Âge" propose 8 brochures de prévention positive pour l'autonomie. Ces outils, destinés au public âgé autonome, ont pour but d'informer, de sensibiliser et/ou d'inciter à modifier les comportements afin d'éviter, limiter ou retarder la perte d'autonomie liée à l'âge.

Ces brochures pédagogiques présentent des outils pratiques, des conseils, des quizz, des infographies et des liens utiles sur les thèmes de l'audition, l'exercice physique, les chutes, la mémoire, l'habitat, l'alimentation et la lutte contre l'isolement.

<https://solidage-idf.org>

LE PLAN ANTICHUTE EN ÎLE-DE-FRANCE

GéronD'if, a été associé, à partir de janvier 2022, à la conception et au déploiement du plan antichute des personnes âgées aux côtés de l'ARS Île-de-France. Face à cet enjeu majeur de santé publique, responsable de 10 000 décès chaque année, les Gérontopôles ont un rôle important à jouer, dans les territoires d'animation, de coordination et d'évaluation.



2 LA FORMATION ET L'ACCOMPAGNEMENT

Renforcer les compétences de l'ensemble des professionnels du secteur, organiser des actions de formation auprès de tout établissement et personnel soignant les personnes âgées, accompagner le développement de la qualité du service, de l'innovation et de l'évolution du secteur, diffuser les bonnes pratiques, contribuer à soutenir les établissements et services dans leurs activités : telles sont les ambitions de Géron'd'if pour le volet "formation".

QUALIOPI

Géron'd'if a été certifié Qualiopi en 2022.

Géron'd'if élabore des formations sur mesure en fonction du public ciblé, de la thématique du contexte et évalue systématiquement ses actions de formation. Son action vise à élaborer des formations avec une logique de subsidiarité : quels sont les besoins non couverts, quelles sont les situations rencontrées, dans le cadre des projets de recherche ou d'évaluation des innovations qui présentent des besoins de formation. C'est à partir de la recherche et de l'observation ou des partenariats établis que Géron'd'if élabore ses projets, en collaboration avec les premiers intéressés.

Voici quelques exemples de formations :

- Parcours socle « Mieux connaître la personne âgée pour mieux l'accompagner »
- Formation « Comprendre le vieillissement et ses enjeux »
- Formation « Renforcer vos compétences via l'expérience du costume gérontologique » (différencier différents profils de vieillissement)
- Formation « Savoir communiquer avec une personne âgée »

Compétences clés

- Expertise gériatrique et gérontologique reconnue à l'échelle francilienne et nationale.
- Expertise dans la conception et l'animation des formations et d'ateliers de prévention sur le champ du vieillissement.
- Développement d'outils pédagogiques à destination des professionnels et du grand public.

PROJET DE FORMATIONS AVEC LA CNAV

La Direction nationale de l'action sociale de la Cnav a sollicité Géron'd'if et les Gérontopôles de France afin de réaliser des formations à l'attention des évaluateurs des besoins d'aide à domicile du réseau de l'Assurance Retraite. Une convention cadre a été signée le 14 décembre 2022, en présence de Jean-Christophe COMBE, Ministre des solidarités, de l'autonomie et des personnes handicapées et d'Agnès FIRMIN LE BODO, Ministre déléguée auprès du ministre de la Santé et de la Prévention, chargée de l'Organisation territoriale et des Professions de santé et des présidents et directeurs des Gérontopôles de France. Géron'd'if et le Pôle de Gérontologie de d'innovation (PGI) sont les pilotes de ce projet, en tant que gérontopôles certifiés Qualiopi.

Ce projet répond à un double enjeu de développement des compétences des professionnels et d'homogénéisation de leurs connaissances et pratiques en prévention. Les objectifs de cette collaboration sont de deux ordres : élaborer une formation socle destinée à chaque évaluateur lors de sa prise de fonction ; sensibiliser au repérage

des signaux d'alerte en santé mentale et cartographier les ressources disponibles sur chaque territoire pour permettre aux évaluateurs d'être mieux armés pour repérer les risques liés aux problèmes de santé mentale des retraités.

DÉMARCHE ASSURE

Géron'd'if, en partenariat avec Univi Santé, a été retenu par l'ARS Île-de-France en réponse à un appel à projets pour piloter la démarche. ASSURE est un programme innovant qui est déployé sur 2 ans pour améliorer la gestion des situations d'urgence en Ehpad. Il comprend la formation des équipes et la mise à disposition de méthodes et outils. Suivant l'exemple des Hauts-de-France et après une phase pilote, celui-ci s'adresse à l'ensemble des 705 Ehpad, des 8 SAMU, des 62 Services d'Urgence, des 56 Équipes Mobiles Gériatriques et des 152 IFSI et IFAS de la région francilienne. qui s'appuient sur cette méthodologie et ces outils pour pouvoir déployer la formation auprès de leurs équipes. Il devrait ainsi bénéficier à 63 000 résidents d'Ehpad.

Il s'agit concrètement de renforcer au sein des Ehpad franciliens la qualité de la prise en soin dans les situations d'urgence afin de réduire les hospitalisations non-programmées, dont 30 % seraient évitables.

Des sessions de formation et de sensibilisation à la prise en charge des situations d'urgence sont ainsi proposées à l'aide d'outils pédagogiques et assurées par des binômes de médecins gériatres et de médecins urgentistes de la filière concernée auprès du personnel d'encadrement des Ehpad (Directeur/Médecin coordonnateur/Infirmier coordonnateur) qui s'appuient sur cette méthodologie et ces outils pour ensuite déployer la formation auprès de leurs équipes



LES AIDANTS

L'accompagnement d'un parent vieillissant et malade constitue pour les aidants une mission complexe et épuisante. La mise en place d'aides et la coordination des intervenants, parfois multiples, auprès de la personne âgée sont, pour les aidants, particulièrement compliquées et sources de stress.

Géron'd'if a ainsi été missionné par plusieurs organismes pour tester, évaluer et optimiser de nouvelles solutions (plateformes, outils, dispositifs) dans le cadre de l'accompagnement pour les proches aidants.



3 L'INNOVATION

Technologies médicales basées sur le cloud computing, analyse des données de santé, communication fluide, dossiers électroniques, télémédecine, ou l'Internet des objets médicaux (IoMT), objets connectés... l'émergence de nouveaux dispositifs et de nouvelles pratiques médicales permettent des traitements et des services de santé de plus en plus personnalisés. Géron'd'if souhaite s'assurer que ces services sont efficaces, d'un point de vue fonctionnel et technique, médico-économique et éthique. Son action repose dans ce domaine sur l'évaluation de ces nouvelles solutions grâce à des méthodes scientifiques, basées sur les preuves.

L'innovation est aussi organisationnelle et la transition domiciliaire du secteur nécessite de s'interroger sur les nouvelles formes d'accompagnement des âgés : Ehpad à domicile, Infirmières de nuit en Ehpad... l'action de Géron'd'if se situe, là encore, dans l'évaluation de ces innovations afin de s'assurer du service qu'elles rendent à la société et de leur intérêt pour les premiers concernés. Aussi le Gérontopôle a-t-il développé une méthodologie qui lui permet d'interroger l'impact multidimensionnel des solutions, aussi bien en terme d'impact social que d'acceptabilité.

LIVING LAB MOBILE DE GÉRON'D'IF

Géron'd'if a créé un Living Lab Mobile, dont l'objectif est de faire connaître et d'évaluer scientifiquement les gérontechnologies, d'éclairer les décisions d'équipements. Ce Living Lab mobile est à destination des seniors et de leurs proches aidants.

De manière plus globale, le Living Lab Mobile vise à acculturer les différents publics à l'innovation afin de dépasser le techno-scepticisme.



DOMIROB

Le projet Domirob vise à évaluer l'acceptabilité d'un robot social à domicile : y a-t-il une évolution des interactions et du sentiment d'isolement des seniors en présence d'un robot ? 56 personnes ont été interrogées suite à une « cohabitation » avec le robot.



ROSIE

Cette étude menée en partenariat avec le Broca Living Lab vise à comprendre les usages des robots sociaux en institution et à émettre des recommandations concernant les différents robots existants. Ces questions ne sont pas dénuées d'interrogations éthiques concernant l'utilisation de robots dans la société et les chercheurs ont pu émettre des recommandations d'usage.

<https://www.gerondif.org/gerontechnologie>

SEMCOPAGE

L'étude Semcorage, démarrée en mai 2022, vise à valider l'utilisation de semelles connectées chez le sujet âgé après rééducation, notamment pour compter les pas réalisés. Le dispositif permettrait au kinésithérapeute, entre autres, de contrôler l'observance des recommandations d'activité une fois que le patient est retourné à domicile.

1^{ER} PRIX DE L'INNOVATION du Fonds de l'Union Belge

À travers la création de ce 1^{er} Prix, lancé en mars 2022, le Fonds de l'Union Belge souhaitait soutenir et récompenser les innovations technologiques au sein de structures au service des personnes âgées, à but non lucratif, en Île-de-France et en Belgique.

Géron'd'if a accompagné le Fonds de l'Union Belge pour organiser ce prix et le faire connaître en Île-de-France auprès des acteurs de la gérontologie.

Voici les lauréats et les projets récompensés :

• **Maison de la Sainte Famille (Belgique) :** "Lumeen" sont des ateliers immersifs, stimulants et collaboratifs grâce à la réalité virtuelle pour prévenir la perte d'autonomie.

• **Les Aînés D'abord Paris en Compagnie :** "Téléport In" est un dispositif sous forme de casques de réalité virtuelle qui propose 15 voyages à travers le monde et cinq scénarios thérapeutiques (fatigue, peur de tomber, de sortir, baisse des angoisses et aide pour trouver le sommeil).

• **Hôpital Sainte-Marie :** Acquisition d'un dispositif médical en réalité virtuelle, "KinéQuantum" pour la prise en charge de patients en SMR gériatrique, pour la rééducation fonctionnelle.

• **Ehpad du Canton de Nemours :** "Tovertafel 2 Senior", est un nouvel outil innovant pour l'Ehpad du Canton. Il s'agit de jeux cognitifs sous forme de projections lumineuses.

La deuxième édition est actuellement en cours de réalisation.

Géront'if reste à la pointe de la recherche en gériatrie et poursuit les cohortes essentielles pour la recherche clinique. Voici certaines des études initiées, en cours ou qui se sont terminées en 2022.

SSIAD Renforcé

L'étude Ssiad renforcé, achevée en 2022, visait à évaluer la pertinence du dispositif dit « renforcé » financé par l'ARS IDF. L'étude a montré qu'à niveau de comorbidités, âge et genre équivalents, le dispositif permet de diminuer la proportion de patients hospitalisés.

V.I.AGE

L'étude v.i.age, en cours, s'intéresse à l'accompagnement des seniors vivant avec le VIH par les structures médico-sociales en IDF. L'étude interroge à la fois les personnes séropositives sur le retentissement du VIH au moment de la perte d'autonomie, mais aussi les professionnels du secteur, soignants ou non, sur les freins, risques, besoins et recommandations pour un accompagnement optimal de cette population souvent vulnérable.

ANTIGONE

« Intérêt du traitement préventif par anticoagulant chez les patients âgés atteints de cancer sur les événements thrombo-embolique veineux » : un poster sur des résultats de baseline et du concept de l'étude a été présenté le 10/09/2022 à « The European Society of Medical Oncology (ESMO) Annual Meeting »

PREUV

« Effets psychologiques et posturaux de l'exposition à deux types d'environnement virtuels – PREUV » Le Pr Emmanuelle Duron de l'hôpital Paul Brousse (AP-HP) en est l'investigateur coordonnateur et Géront'if le promoteur. L'objectif principal de cette étude est de comparer la peur de tomber induite par chaque type de scène virtuelle (bascule et translation) chez 44 sujets autonomes, âgés de plus de 65 ans consultant en hôpitaux de jour à l'hôpital Broca et à Paul Brousse. La peur de tomber sera évaluée par une échelle numérique de la peur de tomber (de 0 à 10). Deux premières inclusions effectives ont été réalisées le 22/04/2022 grâce au financement du conseil régional d'Île-de-France

ETAP-U

« Évolution de l'état de santé des aidants après l'admission de leur proche âgé aux urgences » avec le Dr Claire Patry de l'équipe mobile de gériatrie externe (Bichat-Brettonneau-Beaujon AP-HP) comme investigateur coordonnateur et Géront'if comme promoteur. L'objectif principal de cette étude est d'évaluer l'évolution de l'état de santé des aidants après l'admission aux urgences de leur proche âgé de 75 ans et plus. L'hypothèse est que, lorsqu'un sujet âgé consulte aux urgences, cela peut être associé à une évolution péjorative du fardeau de son aidant. Pour cela, une comparaison de l'évolution du fardeau des aidants entre le jour d'admission (J0) et 1 mois après le passage aux urgences, sera mesuré par l'échelle du mini Zarit. 125 dyades aidants-patients âgés seront recrutées dans cette étude avec une première inclusion effective le 20/09/2022.

Plus de 10 135 personnes au total sont suivies dans le cadre des études cliniques de Géront'if - 3 038 d'entre elles ont été incluses en 2022.

Géront'if a obtenu le Prix de la recherche 2022 de la Fondation Santé Service pour le projet de recherche « Plaies et troubles cognitifs à domicile » sur les plaies touchant les personnes âgées atteintes de troubles cognitifs. Grâce à ce prix, Géront'if contribue à donner de meilleures chances de cicatrisation à ces patients vulnérables.

Cette recherche permettra d'obtenir des chiffres actuellement inexistant sur la coexistence d'une atteinte neurocognitive modérée à sévère et de plaies chez les sujets âgés à domicile en Île-de-France et de mesurer l'impact des troubles cognitifs sur les aspects qualitatifs et quantitatifs des soins réalisés.

GÉROND'IF reconnu site de référence pour le vieillissement actif et en bonne santé

Géront'if a été labellisé "Site de référence pour le vieillissement actif et en bonne santé" par la Commission Européenne le 10 octobre 2022 à Bruxelles. Validé dès sa première année de candidature, il rejoint le réseau des centres de références européens avec 3 étoiles sur 4. Ce label est une porte d'entrée vers des consortiums et des projets européens pour l'association, il est aussi une reconnaissance au niveau de l'Europe du travail déjà accompli par l'association et en projet.



Nos partenaires ont la parole

Géront'if a un comité éthique

Véronique François-Fasille

Responsable du Comité d'éthique

« Nous avons créé, au sein de Géront'if, un comité d'éthique en 2019, le "CEGIF". Il offre une aide à la recherche pour tous les travaux ne passant pas par le CPP (Comité de Protection pour les études non-interventionnelles) grâce à trois relecteurs, un spécialiste de l'éthique et deux experts en méthodologie saisis pour relire des articles et leur donner une validation éthique avant parution. C'est une aide qui se développe beaucoup et d'ailleurs nous recevons de plus en plus de projets de recherche : le service rendu n'est pas négligeable, la réponse est adressée dans le mois !

Nous intervenons également dans les sciences humaines et sociales afin de s'assurer que la dimension éthique a bien été prise en compte dans des projets comme Solid'Âge. Ce comité est très important : il permet d'apporter une dimension éthique, élément complémentaire et nécessaire à la recherche et spécifique à Géront'if. Car avec les personnes âgées, la perte d'autonomie fait que les sujets d'éthique sont d'autant plus forts, fréquents et importants. Je pense évidemment aussi à toutes les nouvelles technologies, qui, avec les données, posent la question du consentement. On ne peut pas aller contre le progrès ; il faut donc l'utiliser de façon correcte. Notre rôle est bien de proposer un cadrage éthique : « Comment utiliser à bon escient ces nouvelles technologies ? ».



Solid'Âge, une démarche essentielle

Martine Dechamp

Vice-présidente de la CDCA des Yvelines

« J'ai participé à la conception de Solid'Âge en tant qu'experte du sujet de la prévention pour les personnes âgées. Cela m'intéressait d'y participer car je voyais dans cette campagne l'opportunité de réaliser quelque chose de pratico-pratique. Souvent les campagnes sont loin des gens et il leur est difficile d'adapter concrètement les messages. Le groupe auquel j'ai fait partie - dont des personnes âgées - était un groupe éclectique et riche de ses différences qui, par ses connaissances ou ses non-connaissances sur certains sujets, a pu adapter le discours, poser les bonnes questions, éviter d'être trop technique, se rendre compte de la fracture numérique et donc apporter les bonnes réponses. On a appris en marchant si je peux dire et cela fut très bénéfique pour Solid'Âge.

C'est au final une campagne très réussie à laquelle j'ai beaucoup aimé participer et il me semble que l'objectif initial est rempli : les livrets réalisés sont assez extraordinaires ! Ils sont très faciles à lire, très clairs. Je trouve par ailleurs que c'est tout à fait dans le rôle et dans l'ADN de Géront'if de conduire des projets comme celui-ci ».



Enrichir les pratiques avec le Living Lab Mobile

Jennifer Corjon

Directrice de l'Association DELTA 7

« Pouvoir bénéficier du Living Lab Mobile de Géront'if est quelque chose de très intéressant pour nous et pour les équipes soignantes dans une optique d'enrichir les pratiques. Nous avons pu tester plusieurs solutions innovantes que nous n'avions pas les moyens d'acquérir nous-mêmes à la base et de se rendre compte ainsi de l'intérêt qu'elles pouvaient nous apporter au quotidien. Il était plus facile de se projeter en utilisant le matériel qu'en lisant un simple catalogue. D'autant que ces solutions ont été pré-sélectionnées par Géront'if ce qui constitue un atout indéniable pour nous. C'est un gain de temps et surtout cela nous permet d'avoir accès à des outils auxquels nous n'aurions jamais pensé, notamment pour nos accueils de jour, dans le cadre des bilans réguliers pour lesquels nous ne serions pas allés chercher d'outils complémentaires.

Les bénéficiaires ont aussi beaucoup apprécié de pouvoir tester les casques de réalité virtuelle par exemple : ils se sont sentis valorisés par le fait qu'on leur demandait leur avis, ils en parlaient à leurs familles, leurs petits-enfants. Cela a donc en plus beaucoup joué sur l'humeur des personnes âgées, elles parlaient plus facilement, rigolaient entre elles de se voir avec le casque, cela a vraiment créé du lien, favorisé les échanges entre les familles mais aussi avec les soignants. C'était quelque chose qui sortait de l'ordinaire. Le Living Lab nous a permis d'avoir une démarche de prévention supplémentaire et d'enrichir nos pratiques ».



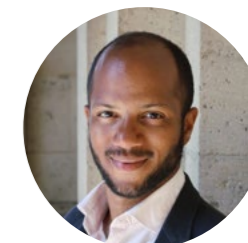
L'ouverture sur le monde de Géront'if

Gabriel Monteiro

Responsable des programmes médico-sociaux - Dialog Health

« Géront'if a été un partenaire infiniment précieux pour nous car il nous a donné la possibilité d'avoir accès à des professionnels, des services, des pratiques médicales qui nous ont permis de réaliser des outils et des ressources (des vidéos notamment) au plus près de la réalité. Géront'if a mis à notre disposition son expertise et les connaissances dans le secteur de la santé et du médico-social qui nous manquaient dans le cadre de la conception des ressources du projet eJourney. Ces vidéos donnent la parole aux experts de terrain pour comprendre et surtout diffuser les bonnes pratiques et les innovations sociales et solidaires en France et dans plusieurs pays.

Grâce à Géront'if, nous avons pu découvrir notamment des actions mises en place pour maintenir le lien avec les personnes âgées pendant la pandémie du COVID-19. Je suis vraiment très heureux de cette collaboration et de l'extraordinaire richesse de son apport pour notre projet. C'était quelque chose de très concret et en prise avec le quotidien des soignants ».



Publications & communication

● PUBLICATIONS SCIENTIFIQUES

Plasma amyloid beta predicts conversion to dementia in subjects with mild cognitive impairment: The BALTAZAR study.

Hanon O, Vidal JS, Lehmann S, Bombois S, Allinquant B, Baret-Rose C, Tréluyer JM, Abdoul H, Gelé P, Delmaire C, Blanc F, Mangin JF, Buée L, Touchon J, Hugon J, Vellas B, Galbrun E, Benetos A, Berrut G, Paillaud E, Wallon D, Castelnovo G, Volpe-Gillot L, Paccalin M, Robert P, Godefroy O, Camus V, Belmin J, Vandel P, Novella JL, Duron E, Rigaud AS, Schraen-Maschke S, Gabelle A; BALTAZAR study group.

Alzheimers Dement ● Déc. 2022 ● 18(12):2537-2550

Practical management of frailty in older patients with heart failure: Statement from a panel of multidisciplinary experts on behalf the Heart Failure Working Group of the French Society of Cardiology and on behalf French Society of Geriatrics and Gerontology.

Boureau AS, Annweiler C, Belmin J, Bouleti C, Chacornac M, Chuzeville M, David JP, Jourdain P, Krolak-Salmon P, Lamblin N, Paccalin M, Sebbag L, Hanon O.

ESC Heart Fail ● Déc. 2022 ● 9(6):4053-4063.

New insights into the genetic etiology of Alzheimer’s disease and related dementias.

Bellenguez C, Küçükali F, Jansen IE, Kleineidam L, Moreno-Grau S, Amin N et al.

Nat Genet ● Avril 2022 ● 54(4):412-436.

Association of Rare APOE Missense Variants V236E and R251G With Risk of Alzheimer Disease.

Le Guen Y, Belloy ME, Grenier-Boley B, de Rojas I, Castillo-Morales A, Jansen I et al.

JAMA Neurol ● Mai 2022 ● 2022. 1166

Genome-wide meta-analysis for Alzheimer’s disease cerebrospinal fluid biomarkers.

Jansen IE, van der Lee SJ, Gomez-Fonseca D, de Rojas I, Dalmasso MC, Grenier-Boley B, Zettergren A, Mishra A, Ali M, et al Acta Neuropathol.

Novembre 2022 ● 144(5):821-842.

Development and validation of a decision support tool for the diagnosis of acute heart failure: systematic review, meta-analysis, and modelling study.

Lee KK, Doudesis D, Anwar M, Astengo F, Chenevier-Gobeaux C, Claessens YE et al CoDE-HF investigators.

BMJ ● 13 juin 2022 ● 377:e068424

Associations among hypertension, dementia biomarkers, and cognition: The MEMENTO cohort.

Lespinasse J, Chêne G, Mangin JF, Dubois B, Blanc F, Paquet C, Hanon O, Planche V, Gabelle A, Ceccaldi M, Annweiler C, Krolak-Salmon P, Godefroy O, Wallon D, Sauvéé M, Bergeret S, Chupin M, Proust-Lima C, Dufouil C; MEMENTO study group.

Alzheimers Dement ● 4 décembre 2022

Apixaban versus other anticoagulants in patients with nonvalvular fibrillation: a comparison of all-cause and event-related costs in real-life setting in France.

Belhassen M, Hanon O, Steg PG, Mahé I, Née M, Jacoud F, Dalon F, Cotté FE, Guitard-Dehoux D, Marant-Micallef C, Van Ganse E, Danchin N.

Eur J Health Econ. ● 28 août 2022

Comparative non-persistence in the first year of treatment with oral anticoagulants in patients with atrial fibrillation: A French comprehensive nationwide study.

Danchin N, Steg G, Mahé I, Hanon O, Jacoud F, Nolin M, Dalon F, Cotte FE, Gollety S, Van Ganse E, Belhassen M. Arch Cardiovasc Dis ● Novembre 2022 ● 115(11):571-577

Explaining the association between social and lifestyle factors and cognitive functions: a pathway analysis in the Memento cohort. ; Memento Cohort Study group.

Grasset L, Proust-Lima C, Mangin JF, Habert MO, Dubois B, Paquet C, Hanon O, Gabelle A, Ceccaldi M, Annweiler C, David R, Jonveaux T, Belin C, Julian A, Rouch-Leroyer I, Pariente J, Locatelli M, Chupin M, Chêne G, Dufouil C. and on behalf of the Memento Cohort Study group

Alzheimers Res Ther ● 18 may 2022 ● 14(1):68

Blood pressure variability: A potential marker of aging.

Bencivenga L, De Souto Barreto P, Rolland Y, Hanon O, Vidal JS, Cestac P, Vellas B, Rouch L.

Ageing Res Rev. ● Juin 2022 ● 20;80:101677.

Blood pressure, antihypertensive drugs, and incident frailty: The Multidomain Alzheimer Preventive Trial (MAPT).

Rouch L, Rolland Y, Hanon O, Vidal JS, Cestac P, Sallerin B, Andrieu S, Vellas B, Barreto PS;

Maturitas. ● Août 2022. ● 162:8-14.

Management and prognosis of older patients with acute heart failure hospitalized in geriatrics and cardiology departments: The GERDICA study.

Hacil A, Genet B, Assayag P, Jourdain P, Motiejunaite J, David JP, Verny C, Hanon O, Berthelot E.

J Am Geriatr Soc ● Avril 2022 ● 70(4):1282-1284.

Estimation of the plasma volume status of elderly patients with acute decompensated heart failure using bedside clinical, biological, and ultrasound parameters.

Leahova-Cerchez X, Berthelot E, Genet B, Hanon O, Jourdain P.

Clin Cardiol ● 2022 Apr ● 45(4):379-385.

Amylose cardiaque dite sénile : diagnostic et nouvelles perspectives thérapeutiques.

Berrut G, Piriou N, Boureau AS, Hanon O, Trochu JN. Geriatr Psychol Neuropsychiatr Vieil ● 1^{er} mars 2022 ● 20(1):8-16.

Diagnosis and management of heart failure from hospital admission to discharge: A practical expert guidance.

Sabouret P, Attias D, Beauvais C, Berthelot E, Bouleti C, Gibault Genty G, Galat A, Hanon O, Hulot JS, Isnard R, Jourdain P, Lamblin N, Lebreton G, Lellouche N, Logeart D, Meune C, Pezel T, Damy T.

Ann Cardiol Angeiol (Paris) ● Février 2022 ● 71(1):41-52.

Vieillir en bonne santé comme objectif prioritaire !

Cudennec T, Aquino JP. Soins Gerontol ● Nov-Déc 2022 ● 27(158):1. doi: 10.1016/j.sger.2022.10.003. Epub 2022 Oct 28.

État des lieux des connaissances des internes sur le syndrome confusionnel et sa prise en charge chez le patient âgé agité.

Levassort H, Cudennec T, Courtois-Amiot P, Teillet L, Pépin M. Geriatr Psychol Neuropsychiatr Vieil. ● 1^{er} mars 2022 ● 20(1):63-75. doi: 10.1684/pnv.2021.0996. PMID: 35652842

Relevance of Cardiovascular Risk Factors Screening in People Aged over 65 Years: Results from a Large French Urban Population (The CARVAR92 Study).

Pépin M, Hauguel-Moreau M, Hergault H, Beauchet A, Rodon C, Cudennec T, Teillet L, Dubourg O, Mansencal N. Gerontology. 2022;68(12):1358-1365. doi: 10.1159/000521995.

Epub 2022 ● 2 mars 2022 ● PMID: 35235934

Weighted Brain Network Analysis on Different Stages of Clinical Cognitive Decline.

Abazid M, Houmani N, Dorizzi B, Boudy J, Mariani J, Kinugawa K.

Bioengineering (Basel) ● 4 février 2022 ● 9(2):62. doi: 10.3390/bioengineering9020062. PMID: 35200415

First-Dose Coronavirus 2019 Vaccination Coverage among the Residents of Long-Term Care Facilities in France.

Belmin J, Lutzler P, Hidoux P, Drunat O, Lafuente-Lafuente C; Investigators of the DU MedCo Network. Gerontology. 2022;68(5):546-550. doi: 10.1159/000517793.

Epub ● 11 août 2021 ● PMID: 34380133

COVID-19 Outbreaks in Nursing Homes Despite Full Vaccination with

BNT162b2 of a Majority of Residents. Gerontology.

Lafuente-Lafuente C, Rainone A, Guérin O, Drunat O, Jeandel C, Hanon O, Belmin J; C-VENH . 2022;68(12):1384-1392. doi: 10.1159/000523701.

Epub ● 21 mars 2022 ● PMID: 35313315

Hypnosis for pain and anxiety management in cognitively impaired older adults undergoing scheduled lumbar punctures: a randomized controlled pilot study.

Courtois-Amiot P, Cloppet-Fontaine A, Poissonnet A, Benit E, Dautzet M, Raynaud-Simon A, Paquet C, Lilamand M.

Alzheimers Res Ther ● 2022 ● 14:120.

Effectiveness of Geriatric Assessment-Driven Interventions on Survival and Functional and Nutritional Status in Older Patients with Head and Neck Cancer: A Randomized Controlled Trial (EGESOR).

Paillaud E, Brugel L, Bertolus C, Baron M, Bequignon E, Caillet P, Schouman T, Lacau Saint Guily J, Périé S, Bouvard E, Laurent M, Salvan D, Chaumette L, de Decker L, Piot B, Barry B, Raynaud-Simon A, Sauvaget E, Bach C, Bizard A, Bounar A, Minard A, Aziz B, Chevalier E, Chevalier R, Gaxatte C, Malard O, Liuu E, Lacour S, Gregoire L, Lafont C, Canoui-Poitrine F.

Cancers (Basel) ● 2022 ● 14:3290.

Corticosteroid Therapy in COVID-19 Associated With In-hospital Mortality in Geriatric Patients: A Propensity Matched Cohort Study.

Lidou-Renault V, Baudouin E, Courtois-Amiot P, Bianco C, Esnault H, Rouet A, Baque M, Tomeo C, Rainone A, Thietart S, Veber R, Ayache C, Pepin M, Lafuente-Lafuente C, Duron E, Cailleaux PE, Haguenuer D, Lemarié N, Paillaud E, Raynaud-Simon A, Thomas C, Boddaert J, Zerah L, Vallet H.

J Gerontol A Biol Sci Med Sci ● 2022 ● 77:1352-1360.

ESPEN practical guideline: Clinical nutrition and hydration in geriatrics.

Volkert D, Beck AM, Cederholm T, Cruz-Jentoft A, Hooper L, Kiesswetter E, Maggio M, Raynaud-Simon A, Sieber C, Sobotka L, van Asselt D, Wirth R, Bischoff SC.

Clin Nutr ● 2022 ● 41:958-989.

Measuring Walking Speed Failed to Predict Early Death and Toxicity in Elderly Patients with Metastatic Non-Small-Cell Lung Cancer (NSCLC) Selected for Undergoing First-Line Systemic Treatment: An Observational Exploratory Study. Aregui A, Pluvy J, Sanchez M, Israel T, Esnault H, Guyard A, Meyer M, Khalil A, Zalcmán G, Raynaud Simon A, Gounant V.

Cancers (Basel) ● 2022 ● 14:1344.

Serum Leptin Levels, Nutritional Status, and the Risk of Healthcare-Associated Infections in Hospitalized Older Adults.

Paillaud E, Poisson J, Granier C, Ginguay A, Plonquet A, Conti C, Broussier A, Raynaud-Simon A, Bastuji-Garin S.

Nutrients ● 2022 ● 14:226-239.

● ARTICLES PRESSE

“Le projet d’amélioration de la gestion des urgences en Ehpad se pérennise en Île-de-France” (Hospimedia, 22 septembre 2022)

“Lancement du 1^{er} Prix de l’innovation du Fonds de l’Union Belge” (SilverEco, 31 mars 2022)

“Garder l’équilibre : un programme innovant et ludique de prévention des chutes” (Revue Aide-Soignante, 13 juin 2022)

● COMMUNICATIONS

- Évaluation de l’impact du confinement et de la COVID-19 sur le statut nutritionnel des résidents de la cohorte COVID-Ehpad en Île-de-France, JASFGG 2022

- M. Clamens ; B. Andre; F. Larroche ; A. Cloppet-Fontaine. Evaluation de l’accompagnement d’une personne presbyacousique dans les Ehpad franciliens. JASFGG 2022

- CL. Peng ; A. Cloppet-Fontaine et al. Déploiement de la démarche ASSURE (Amélioration des Soins d’URgence en Ehpad) en Île-de-France : Résultats de l’étude préliminaire sur le contexte francilien. JASFGG 2022

RAVI : communications par Hajer Rmadi sur « Tolérance de l’utilisation de la réalité virtuelle auprès des sujets vivant en Etablissement d’Hébergement pour Personnes Agées Dépendantes » lors du « Congress on Motion

Sickness » en juin 2022 et des 42^{es} journées annuelles de la SFGG en novembre 2022

PRE4OS « Préhabilitation multimodale gériatrique avant chirurgie orthopédique programmée – Etude de faisabilité »: poster sur le protocole et les résultats préliminaires présenté à la SFGG novembre 2022.

● ÉTUDES

● Retrouvez le résultats de l’étude POESY

● Retrouvez les résultats de l’étude CAPZEROTABAC

● Retrouvez les résultats de l’étude de cohorte prospective COGEVAX montrant que plus d’un tiers des résidents d’Ehpad franciliens ont subi une perte de poids d’au moins 5% au cours du confinement du printemps 2020, avec un effet encore plus marqué chez ceux en perte d’autonomie ou atteints de Covid-19.

● Réalisation pour ARPAVIE d’une mesure d’impact du déploiement de solutions innovantes pour favoriser la mobilité et le lien social en résidence autonomie : après une 1ère phase d’identification des besoins et sélection de 5 solutions innovantes, 2022 a vu démarrer la phase d’évaluation qui prendra fin à l’automne 2023.

● **V.I.AGE**, étude soutenue par Sidaction et destinée à améliorer la prise en charge des séniors séropositifs en Île-de-France, évaluée, sur les cinq dernières années, la prévalence des PVVIH de 60 ans et plus et son évolution au sein des structures médico-sociales franciliennes. Une description clinique, sociale et gériatrique de ces personnes est actuellement conduite et sera complétée par une série d’entretiens individuels visant à déterminer l’impact du VIH sur leur parcours et leur qualité de vie.

● La société Edwards Lifesciences, leader mondial dans le domaine des valves cardiaques, a confié à Gérard’if la réalisation d’une étude qualitative auprès des patients âgés atteints d’une atteinte sévère de la valve tricuspide pour montrer l’impact de la pathologie au quotidien. Cette étude, 1ère du genre, a pour objectif d’appuyer un dossier de demande de remboursement du dispositif médical à la HAS et au ministère de la santé. Menée au cours de l’année 2022, le rapport sera disponible au 1er trimestre 2023.

● Deux projets d’accompagnement à la pré-évaluation et évaluation de plateformes (activités suivi personnalisé / coordination et services pour aidant de personnes âgées), initiés courant 2022 qui prendront fin 2e semestre 2023.

ELISA « Lien entre éosinopénie et infections bactériennes chez le sujet âgé hospitalisé en gériatre », avec Pr Emmanuelle DURON de l’hôpital Paul Brousse comme investigateur coordonnateur et Gérard’if comme promoteur. Cette étude évalue s’il existe une association entre l’éosinopénie et les infections bactériennes chez les sujets âgés de plus de 75 ans hospitalisés en UGA et/ ou SSR. Les sujet inclus, avec une infection bactérienne ou non, sont suivi à 30 jours pour évaluer l’efficacité des antibiotiques sur l’absence de syndrome inflammatoire et de fièvre à l’issu du traitement. Les inclusions ont débuté le 02/07/2020 pour terminer le 02/07/2022 avec 152 patients inclus au total. Les résultats de cette étude sont en cours d’analyse.

SOFIA « Sécurité et efficacité de l’Apixaban chez des sujets âgés de plus de 80 ans, atteints de fibrillation auriculaire dans une étude prospective en vie réelle ». Cette étude a pour objectif principal d’évaluer l’incidence d’événements hémorragiques cliniquement significatifs chez des patients atteints de Fibrillation auriculaire âgés de 80 ans et plus, traités récemment par Apixaban. Grace à une forte mobilisation des centres participants, 976 patients ont été inclus au 30/11/2022 avec 10 jours d’avance sur le calendrier prévisionnel. Les patients seront suivis pendant une année jusqu’au 30/11/2023.

Une étude a été initiée en 2022:

DIAPASON « Mesure de l’impact de la prise en soins dans le cadre d’un dispositif innovant de maintien au domicile des personnes âgées dépendantes »: un rapport final de la partie qualitative en mars 2022 a été envoyé aux différentes parties prenantes (ARS IDF, Département 92, La Fondation Aulagnier). Les résultats obtenus font état de la nécessité de proposer des services tels que ceux de Diapason 92 à un public âgé et fragilisé souhaitant résider au sein de leur domicile en toute sécurité le plus longtemps possible. Tous les acteurs rencontrés reconnaissent la plus-value d’un tel dispositif et saluent sa mise en œuvre. La coordination de l’accompagnement à domicile constitue la clé de voûte du dispositif. L’étude avait également pour objectif de souligner les axes d’amélioration de ce nouveau dispositif et les points d’attention pour le déployer sur d’autres territoires.

PERSPECTIVES POUR L'ANNÉE 2023

En 2023, GéronD'if va fêter ses sept années d'existence : est-ce une année de raison qui s'annonce ou davantage l'année qui donne raison à la création de l'association ?

Depuis le début de l'année :

- Le Living Lab Mobile a enregistré pas moins de 160 demandes de prêts pour expérimentation des technologies qu'il propose, auprès de plus de 60 acteurs du territoire francilien, établissements sanitaires ou médico-sociaux, acteurs du domicile ou bailleurs, associations. Tous sont concernés par l'évolution des outils et veulent participer à leur évaluation ;

- La campagne d'intérêt général Solid'Âge, qui prône le respect et la prévention pour l'autonomie de chacun est passée sur une chaîne de télévision et dans les transports régionaux et le [site](#) qui présente ses outils recueille chaque jour de nouvelles demandes de diffusion ;

- Le plan francilien anti-chute a été lancé avec l'ARS Île-de-France, au sein de l'association ;

- Le coup d'envoi d'ICOPE, la démarche de prévention pour l'autonomie de l'Organisation Mondiale de la Santé (OMS), en Île-de-France vient d'être donné avec l'ARS et deux départements, pour commencer ;

- 230 établissements (Ehpad, Ifsi et Ifas, services d'urgences) ont été sensibilisés par GéronD'if pour la démarche Assure afin de permettre la meilleure prise en soin en cas d'urgence en Ehpad ;

- Sevr'Âge, un programme multidimensionnel pour bien vieillir sans tabac grâce aux professionnels de soins primaires, va débiter...



Plus que jamais, GéronD'if est en phase avec l'évolution démographique et les organisations que cela nécessite



Plus que jamais, GéronD'if est en phase avec l'évolution démographique et les organisations que cela nécessite, et la création de l'Union des Gérontopôles donne à ce réseau une force nationale, décuplée.

Elle est aussi en phase avec les nouvelles aspirations de la société, en prônant dans toutes ses actions - de

recherche, d'évaluation ou de formation - l'éthique et la prévention pour l'autonomie : **Éclairer, prouver, partager la connaissance pour vivre bien et longtemps !**

*la démarche de prévention pour l'autonomie de l'Organisation Mondiale de la Santé (OMS)



Géront'if
LE GÉRONTOPÔLE D'ÎLE-DE-FRANCE

Géront'if, gérontopôle d'Île-de-France
33 rue du Fer à Moulin 75005 PARIS - Tél .01 85 78 10 10



contact@gerondif.org - www.gerondif.org