

Rapport d'activité 2021



“

Éclairer, prévenir, sensibiliser, innover
autour du vieillissement

”



SOMMAIRE

P. 5

Le mot du Président

P. 6

GéronD'if en bref

P. 8

Gouvernance

P. 10

Équipe et partenaires

P. 12

Faits marquants

P. 14

2021 en mots & en chiffres

P. 15

ACTIONS MENÉES EN 2021

Année de la vaccination P. 15

Prévention tous azimuts P. 16

Innovation et nouvelles technologies P. 17

Formation et accompagnement des mutations P.18

P. 14

RÉSULTATS PROBANTS

Résultats d'études P. 19

Publications & communication P. 20

P. 22

PERSPECTIVES



LE MOT DU PRÉSIDENT

En 2021, GéronD'if entame sa 6^{ème} année d'existence dans un contexte de pandémie mondiale qui continue de durement impacter l'ensemble des établissements sanitaires, médico-sociaux et les professionnels du soin et de l'accompagnement des personnes âgées.

Le rôle de GéronD'if est plus que jamais essentiel et l'association démontre encore une fois son agilité et son potentiel d'action dans un environnement chahuté :

Son **agilité**, tout d'abord, lui a permis de poursuivre son développement :

- associatif, avec la tenue de 11 Bureaux, une Assemblée Générale et l'élection du nouveau Bureau de l'association, le 5 juillet 2021 (p. 8) ;
- de partenariats et de projets, renforçant son équipe opérationnelle afin de répondre à l'ensemble des besoins identifiés et des propositions reçues.

Les maîtres mots de l'année ont été **«adaptation», «développement», «accompagnement», «solidarité»...** Vous retrouverez en p. 14 les mots que retiennent les membres de notre gouvernance et de notre équipe pour qualifier cette année 2021.

Concernant les actions et projets menés, GéronD'if a relevé des défis et levé des barrières afin de poursuivre et intensifier son action ; 4 grandes thématiques peuvent qualifier les actions menées par GéronD'if, détaillées dans ce rapport :

• L'ANNÉE DE LA VACCINATION

En développant des projets de recherche et des cohortes liés à la vaccination anti-Covid-19 des populations âgées, pour accompagner la campagne nationale.

• PRÉVENTION « TOUS AZIMUTS »

Car GéronD'if est résolument tourné vers la prévention, avec la démarche Solid'âge notamment, mais aussi le site « Garder l'équilibre » et les projets cliniques, tel Pré4os pour n'en citer que certains (p. 16).

• INNOVATION ET NOUVELLES TECHNOLOGIES

GéronD'if a poursuivi les expérimentations de robots sociaux et d'outils de réalité virtuelle ou d'intelligence artificielle au service de la prévention ; il a aussi créé un Living Lab Mobile à la fin de l'année, regroupant ces solutions.

• FORMATION ET ACCOMPAGNEMENT DES MUTATIONS

L'association a poursuivi le développement de son axe « formation et métiers » afin d'accompagner les acteurs du secteur dans leurs pratiques quotidiennes ; certifiée Datadock en 2021, elle a remporté et initié deux projets structurants avec l'Agence Régionale de Santé Île-de-France et l'Assistance Publique-Hôpitaux de Paris.

Après cette année très éprouvante pour l'ensemble du secteur, je suis heureux de fêter les 6 ans de GéronD'if en saluant tout le travail réalisé, les résultats probants obtenus sur l'ensemble des projets conduits. Et je tiens à remercier les équipes, les membres et les partenaires de GéronD'if pour leur implication tout au long de l'année ainsi que nos financeurs pour leur confiance.

Accompagner les nécessaires mutations du secteur, renforcer son attractivité, accentuer une démarche de prévention et accroître la connaissance du vieillissement est plus que jamais nécessaire dans notre société de l'allongement de la vie.

Dans un environnement en crise, GéronD'if poursuit aujourd'hui sur sa lancée : formation des urgences et des 700 EHPAD d'Île-de-France, centre de preuves, Qualiopi, plan Antichute... Accompagner les nécessaires mutations du secteur, renforcer son attractivité, accentuer une démarche de prévention et accroître la connaissance du vieillissement sont plus que jamais nécessaires dans

notre société de l'allongement de la vie. Les projets ne manquent pas et je suis confiant, GéronD'if va continuer de se développer au service de l'intérêt général !



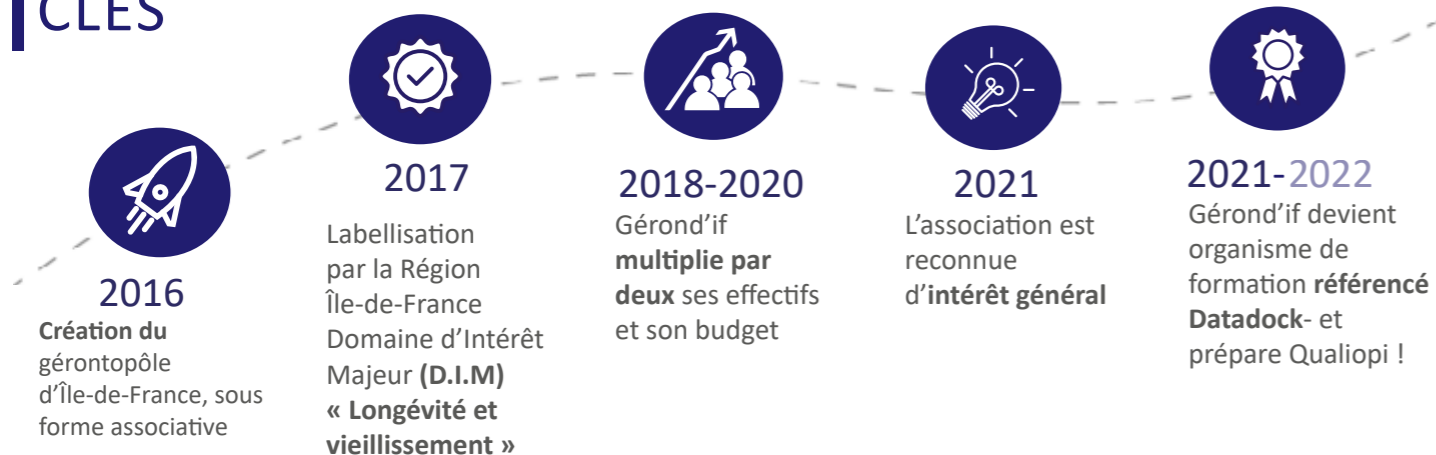
Professeur Olivier Hanon
Président de GéronD'if



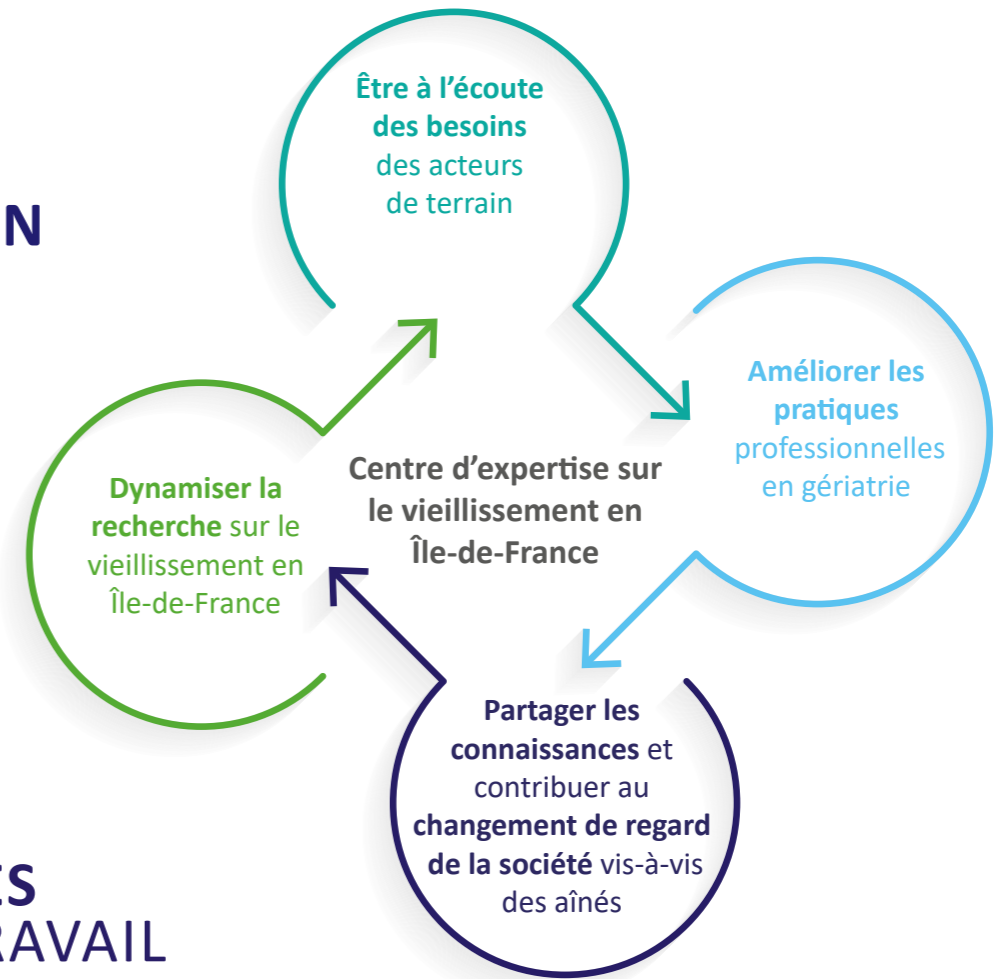
GÉROND'IF EN BREF...



LES DATES CLÉS



NOTRE AMBITION



5 AXES DE TRAVAIL

RECHERCHE & ÉVALUATION	INNOVATION & SILVER ÉCONOMIE	FORMATION & MÉTIERS	PRÉVENTION	CONSEIL
Conduire des études et des évaluations cliniques et qualitatives auprès des seniors franciliens, de leurs aidants et des professionnels	Favoriser l'expérimentation de solutions de la Silver économie et en évaluer leur acceptabilité, leur impact clinique, médico-économique et éthique	Sensibiliser aux bonnes pratiques et concevoir des formations de qualité pour les professionnels impliqués dans le soin et l'accompagnement des seniors	Éduquer le grand public et les professionnels aux enjeux de la prévention de la perte d'autonomie	Accompagner l'adaptation des politiques publiques et des territoires aux besoins des aînés

NOS MISSIONS

Reconnu d'intérêt général, le gérontopôle d'Île-de-France est une association à but non-lucratif dont la mission est de fédérer les acteurs franciliens du vieillissement. Son objectif : réaliser des actions concrètes visant à améliorer la qualité de vie et l'autonomie des personnes âgées, tout en les accompagnant pour vieillir dans une société plus inclusive.

- 01** Fédérer les acteurs franciliens de la recherche, du soin, de la formation et de l'entreprise autour du bien vieillir
- 02** Anticiper et accompagner le vieillissement de la population francilienne
- 03** Dynamiser sur le territoire la recherche, l'innovation et la formation en faveur de l'autonomie et de la longévité
- 04** Promouvoir une image positive et éthique du grand âge

Le gérontopôle d'Île-de-France est présidé par le Professeur Olivier Hanon. Il est composé de 3 instances délibératives : une Assemblée Générale, un Conseil d'Administration et un Bureau. Celles-ci pilotent la stratégie et accompagnent le développement de l'association. En 2021, le Bureau s'est réuni 11 fois en visioconférence et en présentiel. Le 5 juillet 2021, se sont déroulés l'Assemblée Générale et le Conseil d'Administration, qui ont procédé à la réélection des membres du Bureau.

Bureau élu en 2021



Pr Olivier HANON
Président
Chef de service de gériatrie à l'Hôpital Broca AP-HP - Université de Paris



Eric CLAPIER
Vice-Président
Délégué régional adjoint - Fédération hospitalière de France (FHF)



Louis MATIAS
Vice-Président
Délégué régional Île-de-France de la FEHAP et directeur de la Maison Ferrari



Jean-Pierre AQUINO
Secrétaire
Géronte, délégué général de la Société Française de Gériatrie et Gérontologie (SFGG), Vice Président de l'agence du numérique en santé (ANS)



Pr Laurent TEILLET
Secrétaire adjoint
Chef de service, directeur médical - DMU Médecine Territoire Gériatrie AP-HP, Université Paris Saclay



Pr Agathe RAYNAUD-SIMON
Secrétaire adjointe
Chef du département de gériatrie Bichat, Beaujon et Ambulatoire Bretonneau AP-HP, Université de Paris



Pr Emmanuelle DURON GARNIER
Secrétaire adjointe
PUPH, neurologue et gériatre à l'Hôpital Paul Brousse AP-HP, Faculté Paris Sud



Véronique FRANÇOIS-FASILLE
Trésorière
Chef de service gériatrie Hôpitaux Universitaires Saint Louis - Lariboisière - Fernand Widal



Pr Jean MARIANI
Trésorier adjoint
PUPH, neurologue et gériatre à l'Hôpital Paul Brousse AP-HP, Faculté Paris Sud



Olivier DRUNAT
Trésorier adjoint
Géronte, chef de service de gériatrie à l'Hôpital Bretonneau AP-HP



Isabelle DUFOUR
Déléguée Générale

Conseil d'Administration

Membres fondateurs

AP-HP
FEHAP
FHF
URIOPSS
FONDATION HP-HF

Membres actifs

AD-PA
AGIRC ARRCO
CASVP
FHP ÎLE-DE-FRANCE
FNEHAD
FONDATION MEDERIC ALZHEIMER
FORUM DES LIVINGS LABS
LAB SANTE ÎLE-DE-FRANCE

Membres associés

ARS ÎLE-DE-FRANCE
CNAV ÎLE-DE-FRANCE
CISS

Personnes qualifiées

Eric D'ALANÇON - Uriopss
Pr Jean-Philippe DAVID - AP-HP
Marie-Françoise FUCHS - Old'Up
Eve GUILLAUME - FHF
Martine SOUDANI - ARS Île-de-France

Membres d'honneur

Pr Jean-Yves ARTIGOU
Jean-Baptiste HAGENMÜLLER

Conseil Scientifique

Jean-Pierre AQUINO

Président
Géronte, délégué général de la Société Française de Gériatrie et Gérontologie (SFGG), Vice Président de l'agence du numérique en santé (ANS)

Pr Anne-Sophie RIGAUD

Vice-Présidente
Chef de pôle gériatrique à l'Hôpital Broca AP-HP

Pr Monique ROTHAN-TONDEUR

Vice-Présidente
Titulaire de la Chaire Recherche Sciences Infirmières AP-HP - Université Sorbonne Paris Nord

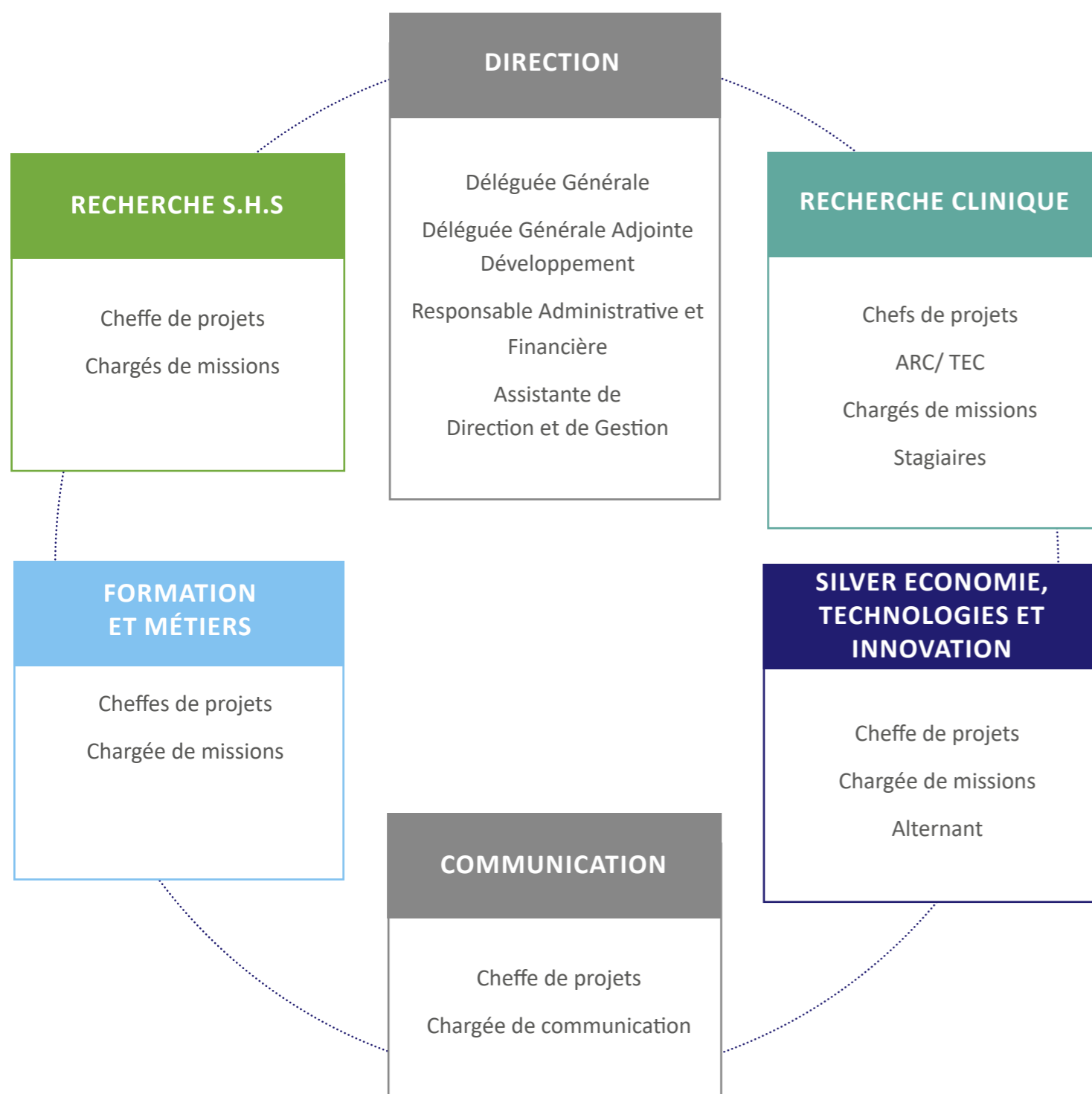
Serge GUERIN

Vice-Président
Sociologue spécialiste des questions liées au vieillissement

Pour l'élaboration de la mission scientifique, le Conseil d'Administration est assisté d'un Conseil Scientifique, composé de 3 collèges :

- 1^{er} collège sur la médecine, les soins et la recherche ;
- 2^{ème} collège en sciences humaines économiques et sociales ;
- 3^{ème} collège composé de sociétés savantes.

GéronD'if s'est entouré d'une équipe opérationnelle de professionnels aux compétences pluridisciplinaires et aux profils complémentaires, permettant un accompagnement à forte valeur ajoutée. Experts en recherche clinique, Sciences Humaines et Sociales, formation, Silver Économie, technologies et innovations, ils conjuguent leurs énergies et leurs compétences dans la conception, l'accompagnement et la mise en œuvre de projets et d'évaluations quantitatives et qualitatives, en lien avec les enjeux de la longévité et du bien vieillir.



DES PARTENAIRES ENGAGÉS ET FIDÈLES



Chaque année, de nombreux acteurs des politiques publiques, de la recherche, du soin et de l'accompagnement (en ville, à domicile, à l'hôpital, en établissement médico-social), de la formation et de l'entreprise, s'engagent aux côtés de GéronD'if pour encourager les projets portés par le gérontopôle dans les champs de la recherche, l'innovation et la formation. Leur soutien est primordial dans l'émergence et le développement des activités de l'association.

Ils ont soutenu financièrement GéronD'if en 2021



En 2021, GéronD'if est reconnu d'intérêt général !

Etant donné la nature de ses missions, l'association obtient cette reconnaissance. GéronD'if peut ainsi recevoir des dons et est éligible au mécénat, ouvrant droit pour le donateur, à un avantage fiscal.

Pour en savoir plus : www.gerondif.org/dons

FAITS MARQUANTS 2021



JANVIER



Géront'if reprend l'animation du site **garder-lequilibre.fr**, un programme de prévention ludique pour prévenir les chutes du quotidien, créé par l'ARS Île-de-France.

FÉVRIER



Lancement d'une étude pour identifier des innovations au service du lien social et de la mobilité au sein des résidences autonomie du groupe Arpavie.

MARS



La **Journée Scientifique de Géront'if 2020-2021** s'est tenue sous le format de 3 webinaires.

Le gérontopôle est **reconnu association d'Intérêt général**.

AVRIL



Lancement du **2^{ème} appel à candidatures «équipements scientifiques»** avec la Région Île-de-France, permettant aux établissements d'acquérir des équipements pour réaliser des projets de recherche et d'évaluation. **P. 17**

MAI

Démarrage de l'étude «V.I.AGE», grâce au soutien de Sidaction, portant sur le parcours de vie des seniors séropositifs accompagnés dans les structures médico-sociales en Île-de-France.

Le projet de recherche «Postadychute-AG», porté par Géront'if, sur la prévention des chutes par l'intelligence artificielle, est sélectionné dans le cadre de l'**appel à projets « Paris Region PhD 2021 »**, lancé par la Région Île-de-France.

JUIN

1^{ère} réunion nationale de tous les Gérontopôles de France au congrès Fragilité.



Webinaire de **présentation des résultats du projet Rosie** sur l'expérimentation de robots en gériatrie. **P. 19**

JUILLET

Élection des nouveaux membres du Bureau de Géront'if lors de son Assemblée Générale. **P. 8**

SEPTEMBRE

Organisation d'un cycle de formation à la **vulgarisation scientifique** à destination des chercheurs et doctorants.

Obtention du programme de formation **Culture-G** visant à développer des actions de formation-flash à destination des services non gériatriques de l'AP-HP sur la prise en soins des patients âgés. **P. 18**

OCTOBRE



Reprise, après une année de pandémie, de la **journée de sensibilisation des élèves-directeurs d'établissements sanitaires et médico-sociaux de l'EHESP** à Rennes aux effets physiques et psychiques du vieillissement.

NOVEMBRE



Lancement lors du salon SantExpo de la **plateforme web «Covid-19 eJourneys»**, donnant accès à 10 vidéos sur des pratiques innovantes pour maintenir le lien avec les seniors durant la pandémie.

DÉCEMBRE



Géront'if mobilisé aux côtés du Collectif de Lutte Contre la Dénutrition lors de la **Semaine de la dénutrition**.



Création du Living Lab Mobile de Géront'if dont la vocation est de sensibiliser aux nouvelles solutions technologiques au service de l'autonomie des seniors et de leurs aidants et de les évaluer.

Géront'if **remporte l'appel à projet pour le programme de formation «Assure»** sur l'amélioration de la prise en charge des situations d'urgence en EHPAD.

“ 2021 EN MOTS & EN CHIFFRES... ”



26
COLLABORATEURS
AU SEIN DE L'ÉQUIPE OPÉRATIONNELLE

50
PROJETS
INITIÉS, EN COURS OU TERMINÉS

PRÈS DE 2 000
PARTENAIRES
INSTITUTIONNELS, ASSOCIATIFS, DU SECTEUR SANITAIRE ET MÉDICO-SOCIAL, DU DOMICILE, DE LA SILVER ÉCONOMIE ET DES TERRITOIRES...

5 789
PARTICIPANTS
AUX ÉTUDES CLINIQUES

241
LIEUX DE RECHERCHE
ÉTABLISSEMENTS SANITAIRES ET MÉDICO-SOCIAUX AYANT PARTICIPÉ AUX PROJETS DE RECHERCHE

2,9
MILLIONS D'EUROS
DE BUDGET
+ 15 % PAR
RAPPORT À 2020

ACTIONS MENÉES EN 2021

En 2021, GéronD'if poursuit sur sa lancée, l'organisme continue d'aller de l'avant : ancrée dans son environnement, l'association se met au service des acteurs professionnels afin de les accompagner dans l'adversité. L'agilité de l'association et son ancrage territorial important vont lui permettre de poursuivre et d'intensifier son action malgré les complications engendrées par la Covid-19. On peut identifier quatre axes d'actions majeurs.

1 L'année de la vaccination

En 2021, la majorité des établissements de santé et des EHPAD restent « fermés » aux visiteurs externes. L'équipe de GéronD'if continue cependant de déployer des projets de recherche ambitieux, dans 241 lieux (Ehpad, services hospitaliers, SSIAD...), tout en s'adaptant à un secteur très fortement affecté : ainsi, l'association met en œuvre trois projets directement liés à la Covid-19 et poursuit ses recherches en cours, en adaptant ses modalités d'actions.

L'étude COVID-EHPAD, initiée par GéronD'if dès la première vague de la Covid-19, a notamment permis, en suivant 505 résidents d'EHPAD, d'étudier les symptômes observés chez des patients très âgés, mais aussi l'impact de cette nouvelle maladie sur leur état nutritionnel, marqueur important de santé pour les aînés. Dès janvier 2021, les séniors avec des comorbidités ont été les premiers à bénéficier des vaccins anti-Covid-19. L'association lance alors l'étude COGEVAX, au début de la campagne vaccinale, qui vise à évaluer la bonne tolérance et l'efficacité de la vaccination chez ces patients (3 185 personnes suivies en EHPAD et en soin de longue durée), dès la première injection et pour toutes les doses de rappel.

Le projet Covid-19 E-Journey est lancé avec Dialog Health en réponse à un appel à projet de la Cnsa : tirer les enseignements de la Covid-19 ! L'objectif est de présenter dix pratiques innovantes, en France et à l'international, ayant permis de lutter contre l'isolement social des personnes âgées pendant cette période – 10 vidéos les présentant sont à découvrir sur la plateforme en ligne www.e-journeys.com/cnsa.

www.e-journeys.com/cnsa

Plusieurs autres projets sont poursuivis et initiés, montrant la diversité des sujets abordés par l'association, on peut en citer certains :

POESY

L'étude POESY dont l'objectif était d'évaluer l'efficacité de l'hypnose sur l'anxiété et la douleur chez les personnes âgées consultant en hôpital de jour pour la réalisation d'une ponction lombaire, dans le cadre de l'exploration de troubles de la mémoire.

KALI-UCC

Une étude qualitative visant à évaluer l'apport des unités cognitivo-comportementales (spécialement créées pour les personnes atteintes de maladie d'Alzheimer ou apparentées) auprès des personnes, de leurs familles et des professionnels du soin.

SSIAD RENFORCÉ

Cette étude évalue la pertinence d'un suivi à domicile accru, de personnes en grande perte d'autonomie. L'objectif est notamment de savoir si cet accompagnement permet de réduire les hospitalisations ainsi que le recours aux urgences – 680 personnes (patients, aidants, soignants) participent à cette étude qui s'inscrit dans le virage domiciliaire souhaité par les personnes âgées et engagé par les institutions.

Et tout au long de l'année, GéronD'if continue d'inclure des personnes dans ses recherches (les études comparatives, les cohortes...) pour un total de 5789 personnes, contribuant à une meilleure connaissance de certaines pathologies, des facteurs de risque et des leviers pour vivre en autonomie tout au long de sa vie !

2 Prévention tous azimuts !

GéronD'if réaffirme sa conviction pour une prévention active de la perte d'autonomie en initiant ou poursuivant plusieurs projets et études.



SOLID'ÂGE

Tout d'abord, la démarche Solid'âge – Initiée dès 2019, cette démarche vise à concevoir, avec les principaux concernés et en partenariat avec les 8 départements d'Île-de-France et l'Assurance Retraite Île-de-France, des messages et des outils de communication sur deux thématiques : « la prévention de la perte d'autonomie » et « agir contre l'âgisme ». La conception de cette double campagne de communication aurait pu subir de plein fouet la crise sanitaire qui a interrompu les rencontres des groupes de seniors. Mais grâce à la volonté des participants de maintenir le rythme de travail et à leur adaptabilité, les ateliers ont repris en distanciel. En 2021, il a donc été possible de finaliser la grande majorité des ateliers !

Ces travaux d'élaboration se sont poursuivis tout au long de l'année et seront dévoilés en 2022 !

 www.solidage-idf.org

Une autre démarche axée prévention : le site « Garder l'équilibre ! »

Conçu par un groupe de travail piloté par l'ARS Île-de-France, ce site grand public est lancé en janvier 2021. Les clés de son animation sont remises à GéronD'if. Une première émission sur la chaîne Canal Delta 7 est organisée et une communication grand public sur deux territoires (Paris et le sud de la Seine et Marne) est déployée. Il s'agit de communiquer auprès du grand public et des professionnels du secteur sur les leviers de prévention des chutes.

Deux autres études ont été menées :

● PRÉ4OS

Une étude débutée en septembre 2021 pour mesurer les impacts d'un programme de mise en condition (activité physique, nutritionnelle, psychologique, stimulation cognitive, etc.) en amont d'une opération de la hanche ou du genou : ce programme vise à faciliter le retour à la maison mais aussi à prévenir les complications et les réhospitalisations. Les premiers résultats attendus en 2023.

● EVAL PRIF

Initiée à la demande du Prif (Prévention Retraite Île-de-France), l'étude avait pour objectif de mesurer l'impact de la transformation dans un format distanciel de ses ateliers de prévention à destination des retraités franciliens lors des différents confinements. Au-delà de la démonstration de la faisabilité, ce travail a permis de mettre en lumière la complémentarité de ce format avec les autres actions déjà proposées et notamment l'ouverture vers de nouveaux publics (les retraités ne souhaitant ou ne pouvant pas se déplacer).



 www.garder-lequilibre.fr

3 Innovations et nouvelles technologies

2021 a vu de nombreux projets éclore et se poursuivre dans ce domaine à GéronD'if. La structuration de la filière Silver Economy est bel et bien amorcée et l'association joue un rôle prépondérant en Île-de-France au côté de partenaires historiques (Silver Valley, la Région Île-de-France, l'Assurance Retraite Île-de-France...) et de l'ensemble des entreprises en plein essor de cet écosystème.

Expérimenter, évaluer, prouver... L'ensemble des projets concourent à ces objectifs vitaux de la Silver économie pour arriver à maturité ; on peut notamment citer les projets suivants, initiés ou poursuivis en 2021 :

● DOMIROB

Le projet Domirob vise à évaluer l'acceptabilité d'un robot social à domicile : y a-t-il une évolution du moral et du sentiment d'isolement des seniors en présence d'un robot ? 56 personnes ont été interrogées suite à une « cohabitation » avec le robot.

● ROSIE

Le webinaire des résultats de l'étude Rosie, qui a été présenté en juin : cette étude menée en partenariat avec le Broca Living Lab visait à comprendre les usages des robots sociaux en institution et à émettre des recommandations concernant les différents robots existants. Ces questions ne sont pas dénuées d'interrogations éthiques concernant l'utilisation de robots dans la société et les chercheurs ont pu émettre des recommandations d'usage lors de cette conférence en ligne.

● ARDOIZ

L'étude Ardoiz, réalisée à la demande de La Poste et de Tik Easy : les entreprises concevaient une nouvelle version de leur tablette pour les personnes éloignées de l'informatique, notamment seniors, et ont souhaité faire appel à l'expertise de GéronD'if dans cette phase de recherche et développement.

● TOUS EN TANDEM

Cette entreprise qui réalise des ateliers culturels intergénérationnels a souhaité être aidée pour évaluer son action ; GéronD'if a réalisé une revue de littérature et des outils méthodologiques afin de conseiller l'entreprise pour s'auto-évaluer.



APPEL À CANDIDATURE « DEMANDE DE SUBVENTION ÉQUIPEMENTS SCIENTIFIQUES 2021 »

GéronD'if a aussi mené son deuxième appel à candidature pour développer la recherche et l'innovation en gérontologie : il s'agit d'aider les établissements à faire l'acquisition d'équipements technologiques afin de les expérimenter et de les évaluer ; 62 dossiers ont été déposés, 24 retenus pour un montant de 677 000 €.

Ces appels à candidatures se déroulent dans le cadre du Domaine d'Intérêt Majeur « Longévité et Vieillesse », label obtenu par GéronD'if de la Région Île-de-France.

En fin d'année, GéronD'if a créé le Living Lab Mobile : un ensemble de technologies (cf. p. 19) que GéronD'if déplace sur les territoires afin que les personnes âgées ou les professionnels puissent les expérimenter à domicile et en établissement. L'objectif ? Sensibiliser et évaluer ces nouveaux outils auprès des utilisateurs eux-mêmes. Ce Living Lab Mobile a débuté sa « carrière » au salon Silver Economy Expo fin novembre en permettant aux visiteurs de tester des exosquelettes et des casques de réalité virtuelle.



©Dallog Health

4 Former et accompagner les mutations nécessaires du secteur

Conçues et mises en œuvre dès le démarrage du gérontopôle francilien, les actions de formation visent à accompagner les professionnels dans les évolutions, notamment organisationnelles de leur métier, à les sensibiliser aux enjeux du vieillissement et du juste soin des plus âgés.

Aujourd'hui, elles jouent un rôle tout à fait essentiel pour contribuer à redonner du sens aux métiers du soin et de la gérontologie, et participer à l'attractivité d'un secteur qui a du mal à recruter et à fidéliser.

[En 2021, au delà de la poursuite de ses actions de formation en établissements, GéronD'if consolide son pôle formation. Trois projets illustrent particulièrement cette démarche :](#)

CULTURE G

Le projet Culture G : l'AP-HP a fait le constat que la formation des professionnels sur la prise en charge gériatrique devait être renforcée ; les équipes mobiles gériatriques ne peuvent pas répondre à toutes les sollicitations. La finalité de ce projet est de diffuser une Culture Gériatrique au sein des différents services de l'AP-HP qui accueillent des personnes âgées.

En septembre 2021, l'AP-HP confie à GéronD'if la conception d'un programme de formation - flash innovant et ciblé sur la transmission des bonnes pratiques d'accueil et de prise en soins de la personne âgée.

Si l'enjeu général est de fluidifier le parcours des personnes âgées au sein de l'institution et de renforcer la qualité de la prise en soin, ce programme a pour objectifs principaux :

- De sensibiliser et former au vieillissement l'ensemble des intervenants auprès des sujets âgés
- D'adapter et renforcer les compétences des professionnels,
- De faire connaître et valoriser les métiers de l'autonomie et de la gériatrie,
- D'accompagner l'évolution des métiers,
- D'identifier les potentialités d'emploi, de contribuer à la fidélisation des professionnels du secteur.

Conçu fin 2021, ce projet sera mis en œuvre à partir de 2022.

ASSURE

Un deuxième projet est né fin 2021, issu de l'adaptation du projet « Assure, Améliorer la prise en charge des situations d'urgence en EHPAD » mis en œuvre dans les Hauts-de-France, à Loos Haubourdin : partant du constat que 30% des passages aux urgences des personnes âgées sont évitables, l'ARS Île-de-France a souhaité qu'un programme de formation soit élaboré spécifiquement pour l'Île-de-France ; le projet présenté par GéronD'if en partenariat avec le groupe Univi a été retenu.

La gestion des situations d'urgence est une préoccupation quotidienne pour les équipes soignantes des EHPAD et pour les structures d'urgence : Service d'Accueil des Urgences, SAMU et SMUR. Le taux annuel d'hospitalisation des résidents en EHPAD est de 40%. Ces hospitalisations potentiellement évitables ont un impact négatif sur les patients âgés, vulnérables ou dépendants et sont des facteurs de risque de déclin fonctionnel et cognitif.

Il est donc déterminant de réduire les recours inadaptés aux services d'urgence et pour les éviter, de favoriser des parcours dédiés.

Le dispositif Assure sera mis en œuvre en 2022 et 2023, auprès des 700 EHPAD, des services d'urgences franciliens, des Samu et des instituts de formation (écoles d'infirmiers et d'aides-soignantes).

Rendez-vous l'an prochain pour une première analyse de son déploiement.

DATADOCK

L'année 2021 est aussi celle de la certification de l'organisme de formation de GéronD'if qui a obtenu le label Datadock, reconnaissant ainsi la qualité de la démarche de l'association ; Datadock permet aux organismes de formation d'être « datadockés » c'est-à-dire déclarés référençables par les financeurs de la formation professionnelle continue. En fin d'année, GéronD'if, afin de répondre à l'évolution des normes dans le domaine de la formation, a entamé une démarche pour pouvoir être certifié Qualiopi – rendez-vous là aussi en 2022 !

LE PÔLE FORMATION SE RENFORCE !

Le pôle formation qui se composait d'une Cheffe de projets et d'une Gériatre se renforce, en accueillant une Directrice des soins en EHPAD en cours d'année pour contribuer à ces trois projets structurants.

RÉSULTATS PROBANTS

SOLID'ÂGE

Conception de deux campagnes grand public, de prévention pour « vivre bien et longtemps » et de lutte contre l'âgeisme ; une démarche participative ayant réuni 110 participants, de 18 à 98 ans, jeunes, seniors et professionnels, au cours de 120 ateliers dans les huit départements franciliens tout au long de l'année.

POESY

L'étude montre que l'hypnose est un moyen efficace chez des sujets âgés pour réduire la douleur et l'anxiété lors d'un examen de ponction lombaire (exploration de troubles de la mémoire).

COGEVAX

L'étude montre la bonne tolérance du vaccin contre la Covid-19 chez les personnes très âgées et présentant plusieurs comorbidités. La vaccination limite efficacement les formes graves entraînant hospitalisations ou décès (3 185 personnes suivies – résultats préliminaires).

ROSIE

Est-ce qu'un robot peut avoir une utilité au sein d'un EHPAD ? C'est l'une des questions à laquelle répond l'étude. Un guide de bonnes pratiques pour l'usage des robots sociaux animaloïdes a été réalisé ainsi qu'une conférence en ligne réunissant des experts autour de l'éthique associée à l'usage de ces robots. – en partenariat avec le Broca Living Lab.

[Le replay : https://youtu.be/xRcP8waFy2o](https://youtu.be/xRcP8waFy2o)

+ 50 PROJETS INITIÉS, EN COURS OU TERMINÉS EN 2021...

Autres projets menés pendant l'année : Impact UCC, Diapason, SSIAD Renforcé, DELFAF, AIDOM, SOFIA, ANTIGONE, ELISA, TET, TEECAD, ATOUM, Simulation du Grand Âge, POEI Maison de Famille, Capteurs de chute, VIRTUAGE, DOMIROB, SEMCOPAGE, UPOG, DEPART, ELCAPA, V.IAGE, NUTRIACTIF, EMMAP, DIETADOM, KITPA, CAPZEROTABAC, Garder l'équilibre, Vie affective et sexuelle, Agitation, Habitat, ARDOIZ, EXOCARE, PRE4OS, ARDH, COVID-EHPAD, Confidences, Covid-19 E-journey, EVALPRIF, CONVINUT, Assure...



Le Living Lab Mobile

Créé en 2021, le Living Lab Mobile, accueille une trentaine de gérontechnologies au service du bien vieillir. Réparties en 6 grandes familles (Les robots sociaux et de téléprésence sociale, les exosquelettes pour les professionnels, les solutions de réalité virtuelle récréative et rééducative, les dispositifs pour le lien social, les dispositifs de santé connectés, les solutions de télémédecine), ces solutions technologiques font l'objet de présentations et d'évaluations auprès des seniors, des soignants et des acteurs de la Silver économie.



Publications & communication

PUBLICATIONS SCIENTIFIQUES

« Investigating the association between cancer and the risk of dementia »

CHAMBERLAIN JD, ROUANET A, DUBOIS B, PASQUIER F, HANON O, GABELLE A, ET AL MEMENTO STUDY GROUP
Alzheimers Dement • Mars 2021 • 3. doi: 10.1002/alz.12308

« Clinical relevance of brain atrophy subtypes categorization in memory clinics »

PLANCHE V, BOUTELOUP V, MANGIN JF, DUBOIS B, DELRIEU J, PASQUIER F, BLANC F, PAQUET C, HANON O, ET AL
Alzheimers Dement • Avril 2021 • 17(4):641-652

« Common variants in Alzheimer's disease and risk stratification by polygenic risk scores »

DE ROJAS I, MORENO-GRAU S, TESI N, GRENIER-BOLEY B, ANDRADE V, JANSEN IE, HANON O ET AL
Nat Commun • Juin 2021 • 7;12(1):3417. doi: 10.1038/s41467-021-22491-8

« Bleeding risk with rivaroxaban compared with vitamin K antagonists in patients aged 80 years or older with atrial fibrillation »

HANON O, VIDAL JS, PISICA-DONOSE G, ORVOËN G, DAVID JP, CHAUSSADE E, ET AL
Heart • Septembre 2021 • 107(17):1376-1382

« Clinical characteristics of sleep apnea in middle-old and oldest-old inpatients: symptoms and comorbidities »

MONTI A, DOULAZMI M, NGUYEN-MICHEL V-H, PAUTAS E, MARIANI J, KINUGAWA K
Sleep Medicine • Juin 2021 • 82:179-85

« Effect of age, stress and protein supply on plasma amino acids during continuous enteral nutrition; a pragmatic study in rats »

VENTURA G, LE PLENIER S, NEVEUX N, SARFATI G, CYNOBER L, RAYNAUD-SIMON A, ET AL
Clinical Nutrition • Juin 2021 • 40(6):3931-9

« Correction to: A Structured Literature Review and International Consensus Validation of FORTA Labels of Oral Anticoagulants for Long-Term Treatment of Atrial Fibrillation in Older Patients (OAC-FORTA 2019) »

PAZAN F, COLLINS R, GIL VM, HANON O, HARDT R, HOFFMEISTER M, ET AL
Drugs Aging • Juillet 2021 • 38(7):637-8

« Visit-to-Visit Blood Pressure Variability and Incident Frailty in Older Adults »

ROUCH L, DE SOUTO BARRETO P, HANON O, VIDAL JS, AMAR J, ANDRIEU S, CESTAC P, ROLLAND Y, VELLAS B
J Gerontol A Biol Sci Med Sci • Juillet 2021 • 13;76(8):1369-1375

« Diagnosis and Management of Heart Failure in Elderly Patients from Hospital Admission to Discharge : Position Paper »

DAMY T, CHOUHED T, DELARCHE N, BERRUT G, CACOUB P, HENRY P, LAMBLIN N, ANDRÈS E, HANON O
J Clin Med • Août 2021 • 10;10(16):3519. doi: 10.3390/jcm10163519

« Diagnostic Performance of the 4-Item Geriatric Depression Scale for Depression Screening in Older Patients with Oncologist »

LAFONT C, CHAH WAKILIAN A, LEMOGNE C, GOURAUD C, FOSSEY-DIAZ V, ORVOEN G, LHUILLIER N, PAILLAUD E, BASTUJI-GARIN S, ZEBACHI S, HANON O ET AL
Juin 2021 • 26(6):e983-e991

« Diabetes Mellitus and Cognition: Neurology »

FRISON E, PROUST-LIMA C, MANGIN JF, HABERT MO, BOMBOIS S, OUSSET PJ, PASQUIER F, HANON O, ET AL
Août 2021 • 24;97(8):e836-e848.

« Asymptomatic SARS COV-2 carriers among nursing home staff: A source of contamination for residents? »

BAYLE C, CANTIN D, VIDAL JS, SOURDEAU E, SLAMA L, DUMESGES N, TROMBERT S, AYLLON S, NGUYEN JM, SLAMA D, MEDAGHECHA M, HANON O, SALMON D
Infect Dis Now • Mars 2021 • 51(2):197-200

ARTICLES PRESSE

«Vers une meilleure acceptation des gérontechnologies»

CLOPPET-FONTAINE A, MONTHÉARD M, BESSEICHE A, MONNET C, SIMZAC A-B, DUFOUR I
Soins Gérontologie • mars/avril 2021 • n°148

«Liens sociaux des personnes âgées confinées à domicile» - SIMZAC A-B, BACLET-ROUSSEL C

L'Aide-Soignante • Avril 2021 • n° 226

«Âge et perte d'audition : pourquoi il est important de réagir vite» - CLOPPET-FONTAINE A

www.theconversation.com • Juillet 2021

«Rôle des professionnels de santé dans la prévention du tabagisme chez les seniors»

SIMZAC A-B, CLOPPET-FONTAINE A
L'Aide-Soignante • Octobre 2021

«Robots sociaux et expérimentations en gériatrie : Résultats de l'étude Rosie - TRIBOULET C, MONTHÉARD M, MONNET C, ENDENE A

Revue Hospitalière de France • Novembre - Décembre 2021 • n°603

Le costume de simulation du grand âge comme outil pédagogique pour des pratiques de soins bienveillantes : expériences croisées d'une équipe mobile de gériatrie et d'un gérontopôle - DORE R, BOURGOGNEI, PATRY C, MONNET C, CLOPPET-FONTAINE A

La Revue de Gériatrie • Décembre 2021 • Volume 46 • n°10

RAPPORTS



Rapport de l'enquête Confidences

Dans ce rapport, retrouvez les résultats et les détails de l'enquête Confidences menée par GéronD'if pour mieux comprendre le vécu du confinement par les personnes de plus de 60 ans confinées à domicile.

Rapport sur les outils technologiques pour rompre l'isolement des personnes âgées

Ce rapport vous propose un aperçu non exhaustif des outils technologiques disponibles pour rompre l'isolement des personnes âgées.



Ces rapports sont librement téléchargeables sur www.gerondif.org

ÉVÉNEMENTS

Journée Scientifique de GéronD'if

La crise sanitaire n'ayant pas permis d'organiser une édition 2021 en présentiel, GéronD'if a transformé cette journée scientifique en un cycle de 3 webinaires sur le vieillissement introduit par la directrice de l'autonomie à l'ARS Île-de-France et qui ont compté plus de 300 participants.

Les replays ont ensuite été mis en ligne sur la chaîne YouTube du gérontopôle.

Le replay : https://youtu.be/0mQ7XtT5q_A

En 2021...

8 Webinaires organisés par GéronD'if

4 Salons

COMMUNICATIONS ORALES

E-poster «Les professionnels de soins primaires face au tabagisme des sujets âgés»

C DUVILLE, AB SIMZAC, A CLOPPET-FONTAINE, JM MORVILLERS, I DUFOUR, L JOSSERAN • JASFGG 2021

Communication orale «Tolérance de la vaccination anti-Covid19 en EHPAD/USLD : données de la cohorte CO-GEVAX»

O HANON, A BESSEICHE, J BELMIN, O DRUNAT, O HENRY, T MEUNIER, C TRIVALLE, C JEANDEL, A CLOPPET-FONTAINE, E ANDJONGO, M LAFAGE, I DUFOUR, M LE NOC-SOUDANI • JASFGG 2021

Communication orale « La simulation du grand âge : Une formation qui éveille les consciences et favorise l'empathie »

R DORE, I BOURGOGNE, C PATRY C MONNET, A CLOPPET-FONTAINE • Congrès des équipes mobiles 2021

Communication orale « Impact des ateliers culturels et intergénérationnels sur la santé des aînés et le coût de la prise en charge de leur dépendance »

C. BACLET-ROUSSEL • Séminaire Inter'Agir SCOR

Communication orale « Enquête Confidences : Le confinement des retraités en Île-de-France »

C. BACLET-ROUSSEL • Séminaire du REIACTIS

SITE INTERNET

www.gerondif.org

Pour...

- S'informer sur le gérontopôle et ses activités
- Connaître nos appels à candidatures
- Découvrir nos recherches
- Consulter notre catalogue de formation et de conférence
- Suivre les actualités de GéronD'if
- S'engager aux côtés de GéronD'if
- Faire un don en ligne

RÉSEAUX SOCIAUX

Pour...

- Suivre les actualités au jour le jour de GéronD'if
- (Re)voir les événements et conférences de GéronD'if



@gerond_if



GÉROND'IF, gérontopôle d'Île-de-France



@gerontopole.idf



GéronD'if, Gérontopôle d'Île-de-France

PERSPECTIVES POUR L'ANNÉE 2022

Géron'd'if est très ancré dans son secteur mais aussi en forte connexion avec la société et le début de l'année 2022 illustre parfaitement cette symbiose :

- Le déploiement d'Assure a débuté en Île-de-France. Le programme reçoit un très bon accueil et permet de prendre le « pouls » des équipes. De plus, celui-ci représente une opportunité de redonner confiance et du sens aux professionnels. En formant les professionnels des 700 EHPAD d'Île-de-France, l'association contribue à une meilleure attractivité du secteur mais aussi à l'amélioration constante de la qualité des soins ;
- La démarche qualité de l'organisme de formation sera d'ailleurs récompensée par le label Qualiopi ... mais n'anticipons pas !
- Géron'd'if sera étroitement associé pour la préparation et la mise en œuvre du Plan National Antichute, piloté par les ARS - Il a d'ailleurs su précéder et anticiper ce plan en menant de nombreux projets depuis sa création. Le déploiement de la campagne de prévention Solid'Âge en sera l'une des expressions, en partenariat avec des seniors de toute l'Île-de-France, les huit départements et l'Assurance Retraite ;
- French Tech, E-santé, Intelligence Artificielle, ces mots ne sont pas abstraits à Géron'd'if et chaque jour, l'association se penche sur les propositions

de nouvelles technologies qui lui sont présentées par les entreprises afin d'être expérimentées et évaluées ; acteur majeur de la filière Silver Economie, Géron'd'if, en tant que gérontopôle et associé à ses partenaires historiques contribue à son animation et à sa visibilité. Notamment en évaluant, voire challengeant, la robustesse de nouveaux projets et s'attachant à les faire tester par le grand public et les soignants avec son nouveau Living Lab Mobile.

- Enfin, la recherche reste au cœur de la mission de l'association, afin de mieux connaître, mieux comprendre, mieux prévenir et accompagner, être rigoureux, éthique et scientifique dans son approche !



Les projets sont nombreux et passionnants, Géron'd'if est animé par la passion de sa mission !



d'intérêt général qu'il s'attache à défendre au service de la population et plus particulièrement des plus âgés. Les projets sont nombreux et passionnants, Géron'd'if est animé par la passion de sa mission !

Géron'd'if, réuni avec les gérontopôles de France par son Ministère, en début d'année, poursuit son développement et réaffirme sa légitimité pour la mission



Géront'if
LE GÉRONTOPÔLE D'ÎLE-DE-FRANCE

Géront'if, gérontopôle d'Île-de-France
33 rue du Fer à Moulin 75005 PARIS - Tél.01 85 78 10 10



contact@gerondif.org - www.gerondif.org